

» » » »

# LE MEILLEUR DE L'ALENTEJO

www.visitalentejo.com

TURISMO DE  
PORTUGAL



alentejo

AC



JS

» » »

# LE MEILLEUR DE L'ALENTEJO

## GUIDE DE SUGGESTIONS

(...) Avant de partir en mer, prépare-toi sur la terre ferme – dit le proverbe. Appliquons cette formule à l'Alentejo, et préparons-nous pour y entrer. Il nous faudra d'abord briser notre lorgnette, habituée à des horizons plus étroits, et, ensuite, ouvrir plus largement le compas qui, d'habitude, nous sert à mesurer ce qui nous entoure. À présent, les distances sont devenues interminables et les étoiles brillent, là-haut, comme un feu tropical. Donc, nous devons changer de rythme et de viseur (...)"

*Miguel Torga*

## FICHE TECHNIQUE

*Titre:*

Le Meilleur de l'Alentejo – Guide de Suggestions

*Auteur:*

Ana Barbosa/TurAventur

*Appui informatif:*

Ana Seixas Palma, António Lacerda, Libânio Murteira Reis

*Services Touristiques:*

Turismo do Alentejo

*Traduction:*

Christine Zurbach

*Photographie:*

Teresa Vilas-Boas/TurAventur

Ana Seixas Palma (ASP)

António Cunha (AC)

CM-Crato

(COY) (UFF)

David Francisco (DF)

LPN

José Manuel Rodrigues (JMR)

Nicola di Nunzio (NdN)

Rui Cunha (RC)

*Design:*

André do Rosário

*Pré-impression, Impression et Finition:*

Gráfica Maiadouro, SA

1ère édition > Novembre 2008

*Édition:*

Turismo do Alentejo – Promoção Externa

## **TABLE DES MATIÈRES**

### **Alentejo Pratique**

- 1. L'Alentejo est Patrimoine**
- 2. L'Alentejo est Nature**
- 3. L'Alentejo est Ruralité**
- 4. L'Alentejo est Gastronomie et Vins**

### **Services Touristiques**

- Comment réserver
- Où dormir
- Où manger
- À faire
- Où acheter



Carte 1

## ALENTEJO PRATIQUE

L'Alentejo est situé dans le Sud du Portugal, entre le fleuve du Tage et l'Algarve. À l'Est, il fait frontière avec l'Espagne et, à l'Ouest, il est baigné par l'Océan Atlantique. C'est une vaste région, essentiellement rurale et faiblement peuplée, occupant environ un tiers du territoire national. La beauté de ses paysages et la qualité de son patrimoine archéologique, monumental, architectonique et ethnographique, mariés à l'excellence de sa gastronomie et de ses vins, la dotent de conditions exceptionnelles pour une découverte conjuguant le **tourisme de la nature et le tourisme culturel**.

## COMMENT SE SERVIR DE CE GUIDE

1. Ce Guide contient toutes les informations nécessaires à l'organisation de votre voyage en Alentejo. La présentation de la Région est faite à l'aide des thèmes qui la caractérisent le mieux – Patrimoine, Nature, Ruralité, Gastronomie et Vins -, des réalités transversales, présentes sur tout le territoire. Cette approche dépose dans vos mains la tâche séduisante de construire, en fonction de vos intérêts et du temps dont vous disposez, des vacances entièrement faites sur mesure.
2. Comment procéder? Lisez le texte, devinez dans les images le type de réalité qui vous attend et, pour chaque thème, signalez tout ce que vous souhaitez visiter. Ensuite, prenez la carte de la Région et organisez votre choix. Après cette opération, qui vous permet d'obtenir une première ébauche de votre voyage, décidez par où vous voulez commencer, où vous voulez vous héberger et ce que vous avez l'intention de faire. Le chapitre "Services Touristiques" contient toutes les informations nécessaires. Si vous avez besoin d'aide pour croiser plus facilement les thèmes et le territoire, utilisez le site [www.visitalentejo.pt](http://www.visitalentejo.pt) ou [www.visitalentejo.com](http://www.visitalentejo.com). Ajoutez ce site à vos "favoris" parce que c'est là que vous trouverez la mise à jour des informations sur la Région ainsi que les coordonnées GPS des entreprises touristiques et des endroits à visiter.
3. Chaque thème présente plusieurs occurrences de l'expression (*L'Alentejo est ...*) qui renvoie à d'autres thèmes. Cette référence signifie que l'endroit ou l'objet dont il est question est cité et/ou est traité en détail à propos d'autres thèmes. Lorsque cela est nécessaire, un rappel est fait de ce que vous pouvez trouver au chapitre "Services Touristiques", avec une indication des sections correspondantes.



Carte 2

- Alentejo du Nord
- Alentejo Central
- Bas Alentejo
- Alentejo Littoral



4. Pour pouvoir interpréter et situer correctement l'information que nous mettons à votre disposition, consultez la Carte 2, qui montre les quatre grandes sous-régions de l'Alentejo – Alentejo du Nord, Alentejo Central, Bas Alentejo, Alentejo Littoral – et les communes ou les municipalités qui les composent. La localisation des communes est importante parce c'est dans les sièges de commune que, sauf rare exception, se trouvent les offices du Tourisme. D'autre part, en raison de la tradition municipale du pays, vous récolterez au long de votre voyage un grand nombre d'informations touristiques produites par chacune de ces communes.

5. Le chapitre "Services Touristiques", organise les informations exactement de la même manière – sous-régions et communes – les communes étant présentées en ordre alphabétique pour chaque sous-région. Ces informations sont regroupées dans les sections suivantes: **Comment réserver, Où dormir, Où manger, À faire, Où acheter.** Comme elle renvoie à l'offre des entreprises d'animation touristique, aux opérateurs de tourisme maritimes et de tourisme oenologique, qui, sauf ces dernières, couvrent tout l'Alentejo, la section **À faire** figure hors de cette organisation géographique avec le sous-titre "Dans toute la Région".

6. Même si vous avez préparé votre voyage à la perfection, en arrivant, il est conseillé de passer par l'**Office du Tourisme** de la zone où vous vous trouvez. Ces centres d'accueil mettent à votre disposition l'aide locale dont vous aurez besoin: plans des villes et des bourgades, parcours touristiques; informations sur les promenades organisées et les visites guidées, les heures d'ouverture des monuments et des musées; informations utiles comme les horaires des transports, du commerce local, des restaurants, des bars et des discothèques, des pharmacies, des postes à essence; contacts des taxis et des entreprises de location de voitures; ainsi que toutes les informations mises à jour concernant les événements, les expositions, les spectacles, les fêtes, les foires et les pèlerinages.

## INFORMATIONS UTILES

### AIRE ET POPULATION

L'Alentejo occupe une aire de 27.000 kms<sup>2</sup> pour environ 500.000 habitants. Sa densité démographique est faible et se situe entre un maximum et un minimum de 50 et 6 habitants/km<sup>2</sup> respectivement. Vous ne manquerez ni d'espace ni de silence.

### CLIMAT

Le climat de l'Alentejo est tempéré, avec des caractéristiques méditerranéennes et continentales. Les étés sont chauds et secs, les hivers froids et humides. Au printemps et en automne, les températures sont douces et l'amplitude thermique modérée. La moyenne des températures basses pendant les mois les plus froids – décembre et janvier – est d'environ 6<sup>o</sup>; la moyenne des températures élevées pendant les mois les plus chauds – juillet et août – atteint 30<sup>o</sup>. Ces valeurs moyennes incluent, en hiver, des jours avec des températures proches ou légèrement inférieures à 0<sup>o</sup> et, pendant les étés les plus chauds, le mercure peut dépasser 40<sup>o</sup>. En été, l'amplitude thermique est importante, allant parfois jusqu'à 15-20<sup>o</sup>. Sur la côte, les températures et l'amplitude thermique sont adoucies sous l'influence de la mer. L'hiver oblige à s'habiller chaudement et l'été, à porter des vêtements frais et légers, une veste pour le soir, des lunettes de soleil et une bonne crème solaire.

### COMMENT CIRCULER

En voiture, vous n'aurez aucune difficulté pour vous déplacer et vous orienter dans l'Alentejo. Les cyclistes doivent savoir qu'ils ne disposeront pas de voies pour les cyclistes, sauf sur de courts tronçons de route aux abords des centres urbains. Il existe un bon réseau routier avec un accès rapide à partir des voies de grande circulation: autoroutes (A) et Itinéraires Principaux (IP). L'utilisation des autoroutes oblige au paiement d'un péage. Dans la Région elle-même, vous devrez prendre de préférence les routes secondaires et municipales. En particulier ces dernières, car ce ne sont que d'anciens chemins de campagne goudronnés où la circulation des voitures est réduite et qui sont le meilleur moyen pour jouir du paysage, connaître

les modes traditionnels de vivre et de faire, aller à la rencontre du patrimoine culturel le plus à l'abri des regards et de faire la connaissance d'une population naturellement aimable et accueillante. Pour la planification de vos déplacements en transports communs, sachez que leurs horaires sont faits pour les habitants et qu'ils ne sont pas toujours les mieux adaptés aux besoins du touriste.

Informations: [www.rede-expresso.pt](http://www.rede-expresso.pt); [www.cp.pt](http://www.cp.pt);  
[www.rodalentejo.pt](http://www.rodalentejo.pt)

Presque toutes les localités disposent d'un service de taxis.

## **SANTÉ 24 HEURES**

**En cas d'accident, appelez les secours: n° 112**

### ***Problèmes de santé***

Les citoyens originaires de l'Union Européenne, de l'Islande, du Liechtenstein, de la Norvège ou de la Suisse, bénéficiant d'un système de sécurité sociale de leur pays d'origine, doivent voyager avec la

**Carte Européenne d'Assurance Maladie.**

### ***Pharmacies***

Tous les sièges de commune ont une pharmacie de service ouverte 24h sur 24. Cette information est affichée à la porte de toutes les pharmacies. Quelques grandes surfaces ont des Aires de Santé où l'on peut acheter certains médicaments.

## **HORAIRES**

### **Commerce Local**

Jours ouvrables: 9h-9h30 / 19h-19h30

Fermeture à l'heure du déjeuner: 13h-15h

Samedi: 9h00-9h30 / 13h-13h30

Certains établissements ne ferment pas à l'heure du déjeuner et sont ouverts le samedi après-midi.

### ***Banques***

Jours ouvrables: 8h30 - 15h. Fermeture les jours fériés.



» » »

## L'ALENTEJO EST PATRIMOINE

Dans l'Alentejo, tout voyage se fait naturellement avec et à travers l'Histoire. L'abondance et la qualité du Patrimoine qui exprime cette Histoire facilitent sa découverte, mais le visiteur qui vient pour la première fois peut avoir des difficultés à fixer son choix. Si c'est votre cas, n'hésitez pas: suivez nos suggestions et vous verrez que la magie de l'Alentejo se trouve dans tous les lieux, et que c'est un plaisir sans fin.



## RENCONTRES AVEC L'HISTOIRE

Pour ne pas vous perdre dans cette histoire millénaire, il est important que vous ayez une idée des époques qui ont le plus et le mieux marqué le paysage rural et urbain de l'Alentejo. C'est en fonction de ce critère que nous avons sélectionné les suggestions que nous vous présentons ici.

Dans l'époque lointaine allant du Paléolithique au XII<sup>e</sup> siècle, nous vous proposons de vous concentrer sur trois moments fondamentaux: le **Néolithique**, qui offre des exemplaires intéressants du **mégalithisme**, et les périodes de l'**occupation romaine et arabe**, qui ont laissé des héritages matériels et immatériels importants sur tout le territoire.

Pendant la dénommée Reconquête Chrétienne, le Portugal naît en tant que nation, ce qui signifie que, du XII<sup>e</sup> siècle jusqu'à nos jours, nous avons dans nos mains presque 900 années d'Histoire. Dans cette longue période, nous vous suggérons de découvrir quelques **châteaux** et des **centres historiques au goût médiéval** et de visiter les *ex-libris* de l'**architecture civile et religieuse** qui ont été construits à l'époque prospère des Découvertes et au moment de l'exploitation de l'or du Brésil (XV<sup>e</sup>-XVIII<sup>e</sup>).



Finalement, parce que l'Histoire ne cesse d'avancer, nous vous indiquons aussi quelques **oeuvres contemporaines** qui montrent comment la créativité des temps actuels est insérée et articulée avec les valeurs du passé.

Un dernier conseil. En planifiant votre voyage, considérez que, pour vivre pleinement l'essence de l'Alentejo, vous devez prévoir du temps pour jouir, librement et tranquillement, de tout ce qui ouvre, protège et anime le Patrimoine monumental. Pour ce faire, il faudra vous installer dans le confort d'un palais, d'un monastère ou d'un manoir; déjeuner ou dîner dans le cadre d'un ancien réfectoire de couvent; prendre un verre à la terrasse d'un château; écouter un concert de musique sacrée dans le décor d'une église baroque; assister à une représentation de théâtre dans l'un de ces beaux endroits qui, autrefois, accueillait les rois; participer aux spectacles qui animent les places les soirs chauds d'été. Et, parce que rien n'a de sens si l'on ne comprend pas ce que l'âme de ce peuple a créé de meilleur, vous devrez réussir à être là, au bon moment, dans cette nouvelle ou vieille taverne où il arrive que l'on puisse encore écouter, spontanément, le son authentique du *cante alentejan*.

*(Services Touristiques: OÙ dormir, OÙ manger, À faire)*



RC

(...) "aucune de nos villes, sauf Évora, n'a su me dire, d'une façon pure et belle, que je suis latin, que je suis arabe, que je suis chrétien, que je suis péninsulaire, que je suis portugais (...)" – Miguel Torga, 1942, Diário II.

## ÉVORA PATRIMOINE DE L'HUMANITÉ

Évora est une référence indispensable pour le touriste qui, motivé par la thématique du Patrimoine, se rend en Alentejo. Classée par l'UNESCO au Patrimoine de l'Humanité, la ville occupe en toute justice une place de choix dans tout itinéraire de Tourisme Culturel. Son patrimoine architectural et artistique est si omniprésent et si remarquable que, rien qu'à lui, il guide les pas du promeneur aimant flâner sans but précis: du romain au néo-classique, en passant par le gothique et par les expressions diverses du manuelin, de la renaissance et du baroque, toutes les époques de l'Histoire sont illustrées par des œuvres qui comblent nos yeux et notre âme. En ne vous tenant qu'à l'essentiel, il vous faudra quelques heures pour visiter le **Temple Romain**, la **Cathédrale de Santa Maria**, l'**Église de S.**





**Francisco** et la **Chapelle des Ossements**, le **Palais D. Manuel**, la **Chapelle de S. Brás**, le **Mirador de la Casa Cordovil**, la **Fenêtre manuélina de la Casa de Garcia de Resende**, l'ancien **Collège Espírito Santo**, où se trouve actuellement l'Université, l'**Église de la Miséricorde**, la **Place de Giraldo** et le **Théâtre Garcia de Resende**.

L'Office du Tourisme donne des informations pour la visite de ces monuments que vous pourrez faire, si vous le souhaitez, à l'aide d'audiophones; si vous préférez une visite guidée, ce qui est toujours un bon conseil pour une première découverte, demandez le contact des professionnels locaux.

Lorsque vous aurez terminé cette première reconnaissance du Centre Historique, allez plus loin. Comme vous le comprendrez rapidement, Évora n'est pas un musée de pièces détachées. Ce qui la rend unique, c'est d'être un ensemble urbain exceptionnel, avec mille et un détails à découvrir, habité, avec un présent vivant, où l'on perçoit la pulsation d'une ville contemporaine, avec une vie culturelle active, qui s'intègre et se revoit naturellement dans un Patrimoine qu'elle a su préserver. Restez quelques jours de plus, vivez tout cela et, lorsque votre intuition vous dira qu'il est temps de partir, lancez-vous à la découverte de tout ce qui existe en abondance au-delà de ses murailles, et contribue d'une manière si importante à lui donner son sens: d'autres villes, bourgades et villages, qui sont d'autres lieux d'élection.

## ORIGINES

La présence humaine dans ces parages est documentée depuis la Période Paléolithique. Elle s'exprime le mieux dans la **Grotte de Escoural**, dont la visite peut être faite sur réservation au Centre d'Interprétation installé dans la bourgade de Escoural.

L'époque de l'apogée de la culture mégalithique dont plusieurs centaines de monuments existent dans toute la Région, se situe entre le IV<sup>ème</sup> et le III<sup>ème</sup> millénaire avant J.-C.. Partir à travers champs à la découverte de dolmens, de cromlechs et de menhirs est l'une des expériences les plus gratifiantes que l'on puisse vivre dans l'Alentejo. Si vous ne disposez que de peu de temps, vous aurez tout intérêt à commencer par explorer l'axe Montemor-o-Novo - Évora – Monsaraz, où sont concentrés quelques exemplaires les plus significatifs. Après une visite au **Musée Archéologique du Couvent de S. Domingos**, à Montemor-o-Novo, ou au **Centre d'Interprétation Mégalithique Eborá du Couvent de Remédios**, à Évora, qui sont d'excellentes introductions au thème du Mégalithisme, vous trouverez facilement: dans la zone d'Évora, le **Grand Dolmen de Zambujeiro**, les **dolmens de Barrocal** et le **menhir et cromlech de Almendres**; dans la zone de Monsaraz, les **dolmens de Olival da Pega**, le **cromlech de Xerez** et les imposants **menhirs de Outeiro, de Belhóa, de Barrocal et de Monte da Ribeira**. Toujours dans la région d'Évora, il faut faire un saut jusqu'à la bourgade de Pavia pour jeter un coup d'oeil sur le **dolmen-chapelle de S. Dinis**.

Sur l'axe Castelo de Vide - Marvão, nous recommandons la visite du **Centre d'Interprétation du Mégalithisme**, qui est installé dans une ancienne poudrière du château de Castelo de Vide, du **Dolmen de Melriça**, du **Parc Mégalithique de Coureleiros** (Dolmen 2) et du **Menhir de Meada**; et, dans le village Aldeia da Mata (Crato/Flor da Rosa), du **Grand Dolmen du Tapadão**, l'un des plus jolis et des mieux conservés de tout l'Alentejo.

Vous pourrez voir beaucoup d'autres monuments. Il vous suffira d'exercer votre regard pour les dénicher, dispersés dans la campagne. Quelques parcours pédestres de nature, que nous vous recommandons vivement, sont la meilleure manière de les découvrir et, aussi, d'éprouver le caractère exemplaire de l'alliance millénaire qui s'est forgée, ici, entre le paysage et le patrimoine.



> Le **Cromlech des Almendres** est un ensemble spectaculaire de 95 monolithes dont certains portent des glyphes schématico-géométriques ou astraux. Bien que de nombreuses questions concernant ce type de monuments soient encore sans réponse, il est probable que les théories qui les renvoient au culte des astres ne soient pas dépourvues de fondement. Des fouilles récentes ont pu montrer qu'un grand nombre de ces monolithes se trouvent encore dans leur position originale et que le monument date de la période entre le Néolithique et le Chalcolithique. Inséré dans l'exubérance d'une forêt de chênes verts, il permet d'avoir une excellente vue sur la ville d'Évora.

## ROME EN ALENTEJO

Dans l'Alentejo, l'époque romaine a commencé au II<sup>ème</sup> siècle avt. J.-C. et s'est prolongée jusqu'à la chute de l'Empire au V<sup>ème</sup> siècle. De nombreuses traces de cette période et de son influence sur celles qui l'ont suivie sont encore visibles: celle de l'exploitation minière et de l'agriculture pratiquée dans de grandes propriétés surplombées de maisons luxueuses et richement décorées (les *villae*); des industries de la céramique, de l'extraction du sel, des salaisons du poisson et de la construction navale; des forteresses, des temples des ponts, des chaussées, des sanctuaires, des théâtres, des barrages, des aqueducs; des municipalités comme structure de base de l'administration locale. Et nous avons hérité, évidemment, du latin qui est la langue-mère du portugais.

Les vestiges de cette époque peuvent être visités dans et à partir de centres urbains. Prenez note et inscrivez ces lieux dans votre itinéraire. (*L'Alentejo est Nature, L'Alentejo est Ruralité*)

Sur l'axe Marvão – Alter do Chão – Monforte, visitez la **Civitas de Ammaia** (S. Salvador de Aramenha, Marvão); le **pont de Vila Formosa** (route Alter do Chão – Ponte de Sor); la **villa de Torre de Palma** (route Monforte – Cabeço de Vide); et le **Musée de l'Église de Madalena** (Monforte).

À Évora, la **muraille romano-gotico-arabe**, le **Temple Romain**, les **Thermes de l'Hôtel de Ville**, l'**Arcade de D. Isabel** et la **Casa de Burgos** (Centre Historique); hors de la ville, les **Thermes de la villa de Tourega** (route Évora - Alcáçovas).

Entre Alvito, Vidigueira, Cuba et Beja, le **pont de Vila Ruiva** (route Vila Ruiva- Albergaria dos Fusos) et la **villa de S. Cucufate** et la **Casa do Arco** (Vila de Frades).

À Beja, les **Portes d'Évora et d'Avis**, les **chapiteaux** gigantesques à côté du Musée Régional et le **Musée Romain de la Rua do Sembrano**, où se trouvent également d'importants vestiges de l'Âge du Fer.

Entre Beja, Castro Verde et Mértola, la **villa de Pisões** (route Beja – Aljustrel, près de Penedo Gordo); le **Musée da Lucerna** (Castro Verde); et le **Musée Romain** (Mértola).

Sur la côte, le **Site Archéologique de Miróbriga** (Santiago do Cacém) et la **Crypte Archéologique du Château** (Alcácer do Sal), située dans le souterrain de l'ancien Couvent de Aracoeli.



> **Miróbriga** est peuplée, au moins, depuis l'Âge de Fer jusqu'au IV<sup>ème</sup> siècle et a connu son plus grand essor à l'époque romaine. Le point le plus haut de la bourgade correspond au *forum*, qui contient, au centre, deux temples que l'on peut voir encore de nos jours, dédiés peut-être au culte impérial et à celui de Vénus. Dans l'une des zones les mieux conservées de l'ensemble, on peut voir les thermes, et, à l'écart du centre, l'hippodrome, le seul dans son genre dont on ait connaissance au niveau du pays. Sur place, Centre d'Accueil et d'Interprétation, avec une boutique. Visites guidées sur rendez-vous, en groupe (minimum 5 personnes). Entrées payantes.  
Horaire – du mardi au samedi: 9h-12h30 / 14h-17h30; dimanche: 9h-12h / 14h-17h. Fermé le lundi et les jours fériés (1er janvier, dimanche de Pâques, 1er mai et 25 décembre).

## ATMOSPHÈRES ARABES

Dans le sud du pays, l'occupation arabe dont les débuts remontent au VIII<sup>e</sup> siècle, a duré presque 500 ans. Cette longue période de coprésence partagée nous a laissé en héritage des plantes et des techniques agricoles, des systèmes de captation et de réserve de l'eau, des habitudes alimentaires, plusieurs centaines de mots, de techniques de construction, de goûts dans la décoration, de styles artistiques, d'atmosphères urbaines. Les archétypes de la plupart de nos châteaux de la Reconquête sont musulmans et de nombreuses églises chrétiennes ont été construites sur des mosquées primitives. **Mértola**, la bourgade la plus arabe du Portugal, est l'endroit idéal pour comprendre cet héritage. Dernier port intérieur de la grande voie fluviale qu'était le Guadiana autrefois, Mértola a été un entrepôt commercial actif depuis la période pré-romaine, un prestigieux *municipium* sous l'occupation romaine, la **capitale d'un royaume musulman à l'époque islamique** et le premier siège des chevaliers de l'Ordre de Santiago.

La **Mosquée**, adaptée ensuite en église chrétienne, est le seul espace religieux arabe qui ait été conservé dans notre pays. Le **Musée Islamique**, est le meilleur témoignage de la richesse de la période de l'occupation arabe dans le sud du Portugal.

Mais, ce ne sont pas uniquement la Mosquée ni ce Musée auquel s'ajoutent d'autres musées thématiques disséminés dans la bourgade qui justifient la visite de Mértola. Ce qui la rend incomparable est le fait que **tout son Centre Historique est un chantier actif de travail archéologique**. Grâce à l'action quotidienne d'une équipe de chercheurs et de techniciens, nous pouvons voir sur le vif comment l'Histoire se dévoile, rencontrer les archéologues dans les rues sur leurs lieux de fouilles, et prendre contact avec d'éventuelles nouvelles découvertes. La façon comme ce projet a transformé la bourgade très pauvre d'il y a quelques années en un lieu de référence pour d'innombrables itinéraires culturels européens et mondiaux, fait de **Mértola une expérience démonstrative**, avec une dimension, peut-être unique dans tout le pays, du rôle que la Culture peut jouer dans le développement durable d'un lieu.

Si vous décidez de la visiter dans une période de fête, choisissez les dates où celle-ci bat son plein: pendant le **Festival Islamique**, les années impaires, au mois de mai. (*L'Alentejo est Nature, L'Alentejo est Ruralité, L'Alentejo est Gastronomie et Vins*)



>La **Mosquée de Mértola** est la seule sur le territoire national qui soit encore reconnaissable comme telle de par sa volumétrie et ses éléments décoratifs. Malgré son adaptation au modèle des temples chrétiens, elle a conservé quatre portes en arc en fer à cheval avec leur *alfis*, le *mihrab* et le compartiment du *minbar*. Le *mihrab* porte encore les traces d'une décoration sculptée en plâtre qui a perdu sa polychromie. Le compartiment du *minbar* longe le *mihrab* et abritait le pupitre mobile, propre à la liturgie musulmane.

On estime que la construction ou la réhabilitation profonde de la mosquée date de la fin du XII<sup>e</sup> siècle, pendant la dynastie *almohade*.



> **Quartiers arabes (*mourarias*)**. Après la Reconquête, un grand nombre de Maures acceptèrent les normes qu'on leur imposait pour pouvoir rester dans le pays. Ce processus est à l'origine des **Mourarias**, qui se trouvaient à cette époque au-delà des limites des centres urbains. Ces quartiers, intégrés aujourd'hui dans les agglomérations, bourgades ou villes, portent quelques traces, peu nombreuses, de leur présence, mais ont gardé leur toponymie ancienne comme c'est le cas, entre autres, à Évora, Beja et Moura.





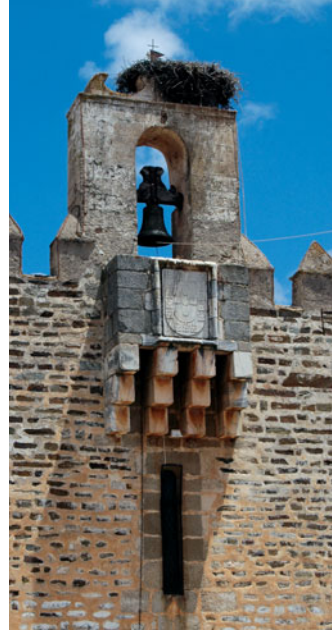
## PROMENADES AVEC CHÂTEAUX

Châteaux, forteresses, fortins et bourgades fortifiées ponctuent tout le paysage de l'Alentejo et prouvent que, après la consolidation de la Reconquête avec l'occupation définitive du Sud, il a fallu continuer à défendre les frontières du territoire: à l'Est, en répondant à des guerres avec l'Espagne; à l'Ouest, en prévoyant des attaques venant de la mer; dans tout l'intérieur, pour freiner des attaquants qui auraient réussi à franchir la frontière.

Le voyageur dont le choix est orienté par le thème des fortifications, un excellent prétexte pour découvrir quelques magnifiques **centres historiques** nés sous leur abri, disposera d'une liste interminable d'endroits dont chacun possède une singularité historique et un paysage qui lui est propre: dans le nord de l'Alentejo, **Amieira do Tejo, Nisa, Belver, Castelo de Vide, Marvão, Portalegre, Alegrete, Alter do Chão, Cabeço de Vide, Avis, Arronches, Ouguela, Campo**



> **Marvão.** Construite sur le sommet le plus sauvage, le plus abrupt, le plus inaccessible et le plus escarpé de la Serra do Sapoio, Marvão a assisté, au IX<sup>ème</sup> siècle, aux aventures d'un révolté de l'Islam, Ibn Maruan, dont la célébrité a peut-être inspiré le toponyme Marvão. La bourgade a été, plus tard, un poste avancé des armées chrétiennes entre les XII<sup>ème</sup> et XIII<sup>ème</sup> siècles, et aussi le théâtre de toute l'Histoire du Portugal jusqu'aux Guerres Péninsulaires et Libérales du XIX<sup>ème</sup>. Sa conservation est exemplaire et toutes les phases de son évolution sont bien documentées. Marvão peut ainsi être considérée comme le paradigme de l'histoire d'une grande partie des forteresses de l'Alentejo. Cette raison suffirait pour une visite. Mais, Marvão a d'autres attraits. Contre toutes les évidences, la petite agglomération qui est née et a grandi à l'ombre du château, avec ses maisons grim pant à la saveur des accidents de la pente, dans l'endroit désertique qu'on appelle le "nid d'aigles", est restée intacte, pendant des siècles, enfermée dans la même enceinte de murailles. Et c'est ainsi qu'elle se présente aujourd'hui, comme un exemple de l'architecture érudite et populaire, entre l'austérité ancestrale du granite et la légèreté renouvelée de la chaux.



DF

**Maior et Elvas**; au centre, **Montemor-o-Novo, Arraiolos, Évora, Evoramonte, Estremoz, Veiros, Borba, Vila Viçosa, Juromenha, Alandroal, Redondo, Terena, Monsaraz, Mourão, Portel et Viana do Alentejo**; dans le Bas-Alentejo, **Beja, Alvito** (aujourd'hui, Pousada), **Moura, Noudar, Serpa e Mértola**; sur la côte alentejane, **Alcácer do Sal** (aujourd'hui, Pousada), **Santiago do Cacém, Sines, Pessegueiro et Vila Nova de Milfontes** (aujourd'hui, Chambres d'Hôtes).

Les amateurs de l'architecture militaire doivent, au moins, visiter les énormes **donjons de Beja et Estremoz**, toutes deux des XIII-XIVèmes siècles; l'**ermitage-forteresse de Nossa Senhora da Boa Nova de Terena**, l'un des monuments les plus rares du pays; et **Elvas**, considérée à juste titre comme **Ville-Musée de Fortifications**. Une visite est obligatoire pour tout voyageur, quel que soit le motif thématique de son voyage: celle de la **bourgade-forteresse de Marvão**.

*(L'Alentejo est Nature, L'Alentejo est Ruralité)*



## ATMOSPHÈRES CONVENTUELLES

Ici aussi, tout commence à l'époque de la Reconquête, lorsque les rois et les ordres militaires religieux se sont alliés pour mettre fin à l'occupation des "infidèles". Depuis les débuts de la Nationalité jusqu'au XIXème, d'abord par son appui militaire, ensuite au nom de sa mission, qui n'était pas toujours pacifique, de civiliser, évangéliser, éduquer et, à l'époque ténébreuse de l'Inquisition, de défendre l'orthodoxie catholique, le clergé, régulier et séculier, a joué un rôle de premier plan au Portugal.

L'Alentejo n'a pas été une exception, bien au contraire. Ce n'est pas par hasard qu'une grande partie de son patrimoine est religieux et que, pendant des siècles, l'église et les ordres religieux ont été les plus grands propriétaires terriens de la région.

Au XIXème, l'Histoire a subi une grande volte-face: un décret a promu l'extinction des ordres religieux au Portugal et leurs biens sont devenus propriétés de l'État ou bien ont été vendus aux enchères à quelques familles nanties de l'époque.

En ce qui concerne les couvents, le problème n'a pas tardé à se poser: que faire de ces édifices, dont un grand nombre avaient une grande valeur patrimoniale, maintenant qu'ils avaient perdu leur fonction d'origine?

Parmi les réponses à cette question, deux d'entre elles concernent directement tout visiteur de l'Alentejo. Certains ont été adaptés comme musées, comme le **Couvent de S. Domingos** à Montemor-o-Novo, le **Couvent de N.ª S.ª da Conceição** à Beja, et le **Couvent de S. Francisco** à Mértola.

D'autres ont été transformés en unités hôtelières, appartenant dès le début à l'État – les Pousadas –, une expérience qui a servi d'inspiration, à partir de la fin du XXème, à l'initiative privée.

C'est cette histoire qui permet que, aujourd'hui, en Alentejo, il soit possible de vivre dans des atmosphères conventuelles sophistiquées. Les exemples abondent: à Crato, le **Monastère de Flor da Rosa**; à Redondo, le **Couvent de S. Paulo**; à Arraiolos, le **Couvent de Nossa Senhora da Assunção**; à Évora, les **couvents de Lóios** et de **Espinheiro**; à Vila Viçosa, le **Couvent das Chagas**; à Beja, le **Couvent de S. Francisco**. En raison du soin qui a été investi dans leur réhabilitation, ce sont des visites obligatoires. (*Services Touristiques: Où dormir*)



## L'ALENTEJO DES DÉCOUVERTES

Entre le XV<sup>ème</sup> et le XVIII<sup>ème</sup> siècle, le Portugal a connu une période de grande prospérité. Même si elle s'est soldée en un coût élevé sur le plan humain, l'épopée des Découvertes s'est indubitablement traduite en une richesse sans précédents qui était le fruit du commerce intense des épices, de l'or et des pierres précieuses provenant de l'Inde et du Brésil. À plusieurs reprises séjour des rois à cette époque, l'Alentejo a participé à ce mouvement et en a tiré profit. Des maisons nobles, des palais, des églises et des couvents ont été édifiés; des ouvrages de grande taille ont été construits comme les aqueducs de Água da Prata, à Évora, et de Amoreira, à Elvas, ainsi que de très belles fontaines et de splendides piloris, ou bien on a réhabilité et embelli ce qui existait déjà. On a fait appel à des artistes nationaux et étrangers, on a travaillé avec art la pierre et le bois, on a donné un essor à la peinture, à la sculpture et aux arts décoratifs. En un mot, tout a été fait pour que le futur garde la trace d'œuvres grandioses, faites pour la gloire des hommes et de Dieu. Les styles se sont succédé – gothique, Renaissance, maniériste,

baroque, néo-classique -, comme dans les autres pays d'Europe. Mais, au Portugal, a surgi une originalité que l'on a appelée le **style manuelin**. Bien que le nom vienne directement de celui du roi Manuel, cet heureux monarque dont le règne a vu la découverte de la route des Indes et celle du Brésil, ce style l'a précédé et s'est prolongé après sa mort. Il a ses racines dans le gothique tardif et, en Alentejo, il s'abreuve aussi au style mudéjar, ce qui est à l'origine de curieux exemplaires de manuelino-mudéjar. Dans sa phase finale, il survit en même temps que la Renaissance et le maniérisme.

Étant donné que l'essentiel de tout ce patrimoine a été construit dans les villes et les bourgs qui seront sur la route de tout voyage dans cette Région, la manière la plus pratique de l'apprécier est de suivre les **circuits touristiques urbains** qui sont à votre disposition dans les Offices du Tourisme. Ils sont assez complets et combinent le patrimoine religieux et militaire avec l'architecture civile, érudite et populaire. Cette perspective donne l'occasion de faire des promenades à pied stimulantes dans les rues les plus anciennes et les plus savoureuses des Centres Historiques. (*L'Alentejo est Ruralité*)

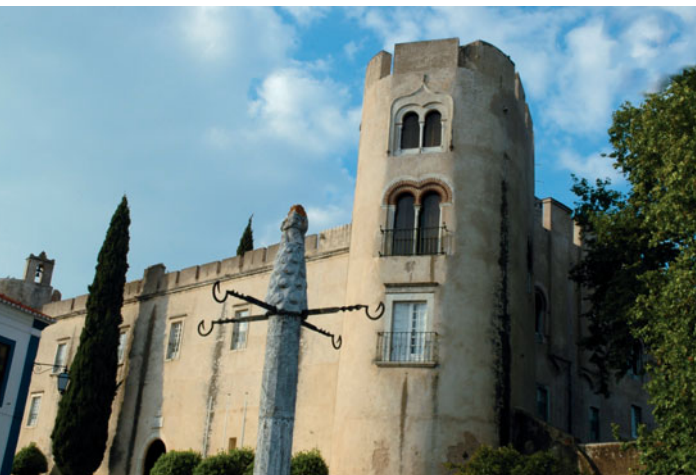
Si vous avez peu de temps, vous devrez choisir de faire une courte promenade à travers l'Histoire avec un seul monument: nombreux sont ceux qui incluent des éléments de toutes ces périodes et dont l'origine est médiévale. C'est le cas, entre autres, de la **Cathédrale d'Évora** (XIIIe-XVIIIe), de l'**Église de S. Francisco**, à Estremoz (XIIIe-XVIIIe), de l'**Église de Santa Maria da Feira**, à Beja (XVe-XVIIIe) ou de l'**Église de Santa Maria do Castelo**, à Alcácer do Sal (XIIIe-XVIIIe). Les amateurs de musées doivent visiter

obligatoirement le **Musée Municipal de Portalegre**, le **Musée Municipal do Crato**, le **Musée Régional d'Évora**, les **Musées du Palais Ducal de Vila Viçosa** et le **Musée Régional de Beja**.

Étant donné l'abondance de l'offre, et en courant le risque de commettre de grandes injustices, nous vous suggérons, à titre de référence, la visite de quelques exemplaires significatifs du **manuelin**, de la **Renaissance** et du **baroque**.

**Manuelin.** La période manueline nous a légué des centaines d'œuvres d'art en architecture, sculpture, peinture, enluminure, gravure, céramique utilitaire, *azulejo* (carreaux de faïence) et orfèvrerie. Les découvrir est presque une fatalité.

Si vous souhaitez avoir une perception rapide d'un ensemble divers



des expressions de cette époque, allez jusqu'à la petite bourgade de **Alvito**, où il vous suffira d'une matinée pour voir le **Pilori**, le **Palais fortifié** (aujourd'hui transformé en Pousada), le **portail de l'Église Paroissiale**, la **chapelle de S. Sebastião** et où vous pourrez aussi parcourir presque toutes les rues à la recherche de portails de cette époque à l'aide du guide **Circuit dans Alvito Manuelin**.

À quelques kilomètres, à Viana do Alentejo, vous complèterez avec profit cette promenade en faisant la visite du **Château** et de l'**Église Paroissiale**. Si le Manuelin vous attire, à côté de quelques ouvrages de référence qui se trouvent dans les centres historiques des villes et des bourgades principales de la région, ne manquez pas de visiter l'**ancienne Sé de Elvas** et, à l'intérieur du **Palais Ducal de Vila Viçosa**, les **Salles d'Armes**.

**Renaissance.** Si l'on considère la Renaissance comme un mouvement culturel associant le goût des archétypes de la culture classique et la promotion par les mécènes de la création artistique, l'un des exemples les plus remarquables de cette période dans l'Alentejo est, sans aucun doute, la "Cour à la Campagne" qu'a été **Vila Viçosa** aux XVIe-XVIIe. Visiter son *ex-libris* – le **Palais Ducal** – et les monuments principaux de son immense patrimoine peut être une voie très intéressante pour comprendre l'histoire de cette période. Pour la compléter, il faudra aussi regarder, sous le même angle, le tracé urbain lui-même de cette bourgade extramuros, nouvelle à cette époque, avec sa géométrie si





caractéristique du rationalisme de la Renaissance.

Mais, il y a encore bien d'autres lieux où vous pourrez découvrir les différentes expressions de cette époque, de l'architecture civile et religieuse à la sculpture et à la peinture.

Pour l'architecture, nous avons ici l'**Église da Misericórdia** de Beja. Son histoire est curieuse: elle a été dessinée par l'architecte Diogo de Torralva sous la forme d'une *loggia* civile destinée à servir d'abattoir, mais, en raison de la beauté de l'édifice, elle a été cédée à la Santa Casa dès le XVe siècle, puis transformée en église dans la deuxième moitié du siècle. Vous pouvez contempler la partie non couverte de ce monument, à toute heure du jour ou de la nuit, sur la Praça da República.

Pour la même période, très marquée par la construction des églises-salon, dont certaines ont déjà des traits maniéristes, il vaut la peine de voir, pour son originalité et sa beauté, l'**Église de Bom Jesus**, à Valverde (Évora) et la **chapelle des Onze Mille Vierges** de l'Église de Santo António, à Alcácer do Sal. Elle n'a pas d'horaire pour les visites, mais en Alentejo, une volonté solide de visiter l'intérieur d'un monument produit normalement de véritables miracles.

Si vous vous intéressez à la sculpture et à la peinture, ne manquez pas d'apprécier, à Portalegre, deux exemplaires que nul ne saurait ignorer: la meilleure collection de **peinture maniériste** de la Région, qui se trouve dans la **Sé**; et, au **Couvent de S. Bernardo**, l'**ensemble de sculptures du Tombeau de l'Évêque Fondateur**, D. Jorge de Melo, attribué à Nicolas de Chanterenne. Du même auteur, il faut signaler deux



autres ensembles très singuliers, visibles sur les façades de l'**Église da Graça**, à Évora, et dans l'**Église Paroissiale** d'Arronches.

**Baroque.** C'est sous le règne du roi João V (1707-1750), période pendant laquelle la paix et la richesse se sont associées avec la volonté royale d'affirmer la grandeur du pays, que l'art baroque a atteint son apogée au Portugal. C'est à cette date que se croisent d'importantes contributions d'artistes nationaux et étrangers, qui, comme pour les périodes antérieures, ont laissé leurs marques dans l'architecture, la sculpture, la peinture et, ce qui est particulièrement important pour le baroque national, les arts décoratifs les plus divers. Le bois sculpté doré et polychrome est considéré, au même titre que l'*azulejo*, comme la manifestation artistique portugaise la plus originale de cette époque.

Nous vous proposons de commencer la découverte de cette période à Portalegre, qui est reconnue comme la capitale du baroque de l'Alentejo du Nord. Plutôt que de visiter des espaces intérieurs, essayez de sentir des ambiances à l'aide du **Circuit des Maisons à blasons**, disponible à l'Office du Tourisme. En combinaison avec, soit le **Circuit dans la ville**, soit le **Circuit des Fontaines**, c'est une manière très intéressante de découvrir le patrimoine de la ville. ([www.cm-portalegre.pt](http://www.cm-portalegre.pt)) Si vous souhaitez entrer dans un lieu, choisissez le **Palais Achioli**, où est installée aujourd'hui l'École Supérieure d'Éducation: montez les escaliers en granit en la



AC



compagnie de beaux panneaux d'*azulejos* du XVIIIe et demandez à jeter un coup d'œil sur le Salon Noble.

En continuant votre voyage dans la région, vous pourrez admirer un grand nombre de **palais, maisons seigneuriales, églises et fontaines** signalés dans les circuits urbains de certaines bourgades que, pour d'autres raisons aussi, vous voudrez sans doute visiter:

Crato, Alter do Chão, Monforte, Fronteira ou Avis. À Alter do Chão, ne manquez pas le **Palais Álamo**, siège de l'office du tourisme ainsi que de quelques services culturels de la Mairie.

En entrant dans l'Alentejo Central, les difficultés pour choisir augmentent. Si vous disposez de peu de temps, visitez: à Estremoz, l'ancienne **Salle d'Armes du roi João V**, aujourd'hui Pousada da Rainha Santa Isabel; à Borba, les **Autels du Chemin de Croix**, sculptés en marbre; et, à Redondo, l'extraordinaire ensemble d'**azulejos du Couvent de S. Paulo**. À Évora, il faut voir obligatoirement: la **Grande Chapelle** de la Cathédrale, dessinée par Ludovice, architecte du célèbre Couvent de Mafra; la **Chapelle du Calvaire** de l'Église de S. Francisco, peut-être l'ouvrage le plus étonnant en bois sculpté dans le style joanin de l'Alentejo; et les églises de **S. João Evangelista** (Lóios), de la **Misericórdia** et de **Mercês**, la dernière étant transformée en Section d'Art Sacré du Musée Régional.

Pour terminer en beauté ce petit circuit, faites quelques dizaines de kilomètres de plus et, à Beja, vous aurez en cadeau une perle surprenante du baroque, l'**Église dos Prazeres**. À voir absolument.



**Adega Mayor.** Inspirées en grande partie par l'architecture rurale, les oeuvres de notre époque ponctuent les villes et les campagnes d'édifices délibérément contemporains, minimalistes, sobres et très bien intégrés dans le paysage.

## AU TROISIÈME MILLÉNAIRE

Faisons maintenant un saut jusqu'à nos jours, en laissant de côté les revivalismes du XIXe, l'architecture du fer qui a accompagné l'arrivée du train dans l'intérieur du pays, les modernismes du début du XXe et la lourdeur de l'architecture qui a caractérisé la période désignée comme État Nouveau, celle de l'époque de la dictature de Salazar. De cette époque, nous retiendrons les **panneaux d'azulejos des gares de chemin de fer**, qui sont des endroits à visiter; et une référence symbolique pleine d'avenir: c'est en 1919 qu'a été fondée, à Évora, la première association pour la défense du Patrimoine – le Groupe Pró-Évora – qui, avec une grande avance sur des causes bien postérieures, a défendu la muraille d'Évora contre son démantèlement, a proposé la classification de dizaines de monuments de la ville et a promu le nettoyage du magnifique cloître de la cathédrale.

À partir de la seconde moitié du XXe, l'Alentejo a été l'objet d'un processus de réhabilitation urbaine de ses centres historiques. On a récupéré ce qui est ancien, on a attribué de nouvelles fonctionnalités à des monuments qui, sinon, auraient été dévorés par le temps, mais on a aussi fait du neuf. Des sculpteurs ont été invités à embellir les places et les jardins, et des architectes renommés ont été et continuent à être appelés pour signer des projets aussi différents que de nouveaux quartiers, des équipements culturels, des églises, des caves ou des résidences privées. En prenant leur inspiration dans l'essentiel de l'architecture rurale, ils peignent les villes et la campagne, naturellement conservatrice, d'édifices assumant leur caractère contemporain, minimalistes, sobres et très bien intégrés dans le paysage.

Si vous souhaitez en apprécier quelques-uns, visitez le **Quartier de Malagueira à Évora** (un projet d'habitation sociale) et la **Cave Mayor à Campo Maior**, tous deux signés par Siza Vieira; le **Centre des Arts de Sines**, de l'Atelier Aires Mateus; le **Fluviarium de Mora**, de l'Atelier Promontório Arquitectos; les **Caves du Domaine Herdade de Rocim**, à Cuba, de Carlos Vitorino; ou, totalement inattendue dans un village alentejan minuscule, la nouvelle **Église Paroissiale de Albergaria dos Fusos**, de Victor Figueiredo et Jorge Filipe Pinto. Ceux-ci et beaucoup d'autres encore, comme les **sculptures de João Cutileiro** à Évora, ou le pari à Elvas sur un **Musée d'Art Contemporain** – installé dans un édifice baroque du XVIIIe – sont des signes de notre temps à voir absolument.



» » »

## L'ALENTEJO EST NATURE

L'Alentejo a une vocation très évidente pour le Tourisme Actif et de la Nature. La beauté du paysage invite aux promenades à pied, en vtt et à cheval, et les routes municipales, bien que dépourvues de voies cyclables, sont excellentes pour la pratique du cyclotourisme. Les rivières, les lacs et le bord de mer permettent de pratiquer de multiples activités nautiques. Les plages sont splendides. Et le ciel, avec ce climat merveilleux, est idéal pour le parachutisme, le parapente, les promenades en ultra-léger et en ballon.



## PROMENADES ORGANISÉES

Si vous voulez voyager seul, de manière autonome, vous devez savoir que vous ne trouverez pas partout dans l'Alentejo les appuis qui sont déjà habituels dans des endroits mieux consolidés en tant que destination de tourisme de la nature. Si vous n'aimez pas les imprévus, vous aurez tout avantage à conjuguer quelques explorations pour votre propre compte en ayant recours à des promenades organisées.

L'offre des entreprises spécialisées locales est vaste: elle comprend les promenades à pied et en vtt, les safaris en 4x4, les promenades à cheval, l'escalade, le cyclotourisme, le canotage, les croisières maritimes et fluviales, l'observation de la faune et de la flore, le surf, la planche à voile, la plongée, la voile, la pêche sportive et le golf. Les offres de logement de quelques unités hôtelières et de tourisme rural incluent des activités dans la nature.

Ce type d'offre, associée à d'excellentes conditions au niveau de l'hôtellerie et de la restauration, contribue également au fait que, en raison de ses ressources naturelles, l'Alentejo soit de plus en plus demandé par des groupes d'entreprise pour accueillir leurs programmes d'incentives et de formation *outdoor*.

**Très important.** Le voyageur autonome devra se renseigner sur d'éventuelles activités cynégétiques dans le secteur auprès des offices du Tourisme.





## LE TAGE EN ALENTEJO, ENTRE NISA ET BELVER

Ce que nous vous proposons, c'est de découvrir un Tage insoupçonné, bien différent de celui que nous voyons déboucher dans le large estuaire qui baigne Lisbonne. D'abord dans la région de **Nisa** et, ensuite, près de **Belver**.

À Nisa, une commune qui a fortement investi dans les randonnées pédestres, faites tous les différents parcours pédestres, tous signalés par la sigle PR (*Petite Randonnée*), qui offrent des paysages inattendus du bassin du Tage et des montagnes de S. Miguel. Les dépliants d'interprétation sont à votre disposition à l'Office du Tourisme et peuvent être téléchargés sur le website: [www.cm-nisa.pt/desporto\\_percursospedestres.htm](http://www.cm-nisa.pt/desporto_percursospedestres.htm)

La conservation de la signalisation est exemplaire.

Si vous n'avez le temps d'en faire que quelques-uns, nous vous en suggérons trois: le PR1, "**Trilhos das Jans**" (départ à Amieira do Tejo, 12,6 km, difficulté moyenne); le PR8, "**Trilhos do Moinho Branco**" (départ à Montalvão, 14 km, difficulté moyenne); et le PR4, "**Trilhos do Conhal**" (départ à Arneiro, 9,8 km, difficulté moyenne). Ce dernier itinéraire mène à la **Mine d' Or Romaine de Conhal**, un grand terril formé par des entassements de galets qui sont la preuve que l'on pratiquait l'extraction de l'or à cet endroit à l'époque romaine et



médiévale. Ce lieu intéressant fait partie des géomonuments inclus dans le **GeoPark Naturtejo**, qui est l'un des 30 GeoParks européens classés par l'UNESCO. ([www.naturtejo.com](http://www.naturtejo.com))

Les amateurs de forteresses, de belles vues et de canotage doivent aller jusqu'à **Belver**. Du haut de ce château, la vue sur le fleuve du Tage est exceptionnelle. Sur l'autre rive, se trouve la **Plage Fluviale de Quinta do Alamal**, disposant de plusieurs services d'appui, entre autres la location de canoës et autres embarcations qui vous permettront, finalement, de naviguer sur le Tage, ici, dans des eaux calmes retenues par l'un des plus anciens barrages du Portugal. Ne manquez pas de faire les 2 km du magnifique **parcours sur le rivage**, reposant entièrement sur des étais en bois, qui a été construit entre le pont et le domaine Quinta do Alamal.

Pour fermer avec une clé d'or tout programme dans cette zone, il faudra que vous gardiez une journée pour faire, **en train**, le trajet de la Linha da Beira entre Belver et Fratel. Attention aux horaires parce qu'ils n'ont pas été conçus pour les promenades touristiques avec aller et retour.

*(L'Alentejo est Patrimoine, L'Alentejo est Ruralité, L'Alentejo est Gastronomie et Vins)*



## PARC NATUREL DE LA SERRA DE S. MAMEDE

Dans le Parc Naturel de la Serra de S. Mamede, la nature s'exprime d'une manière particulièrement exubérante. D'une grande richesse géologique, la Serra attire d'emblée l'attention du voyageur par ses imposants quartzites qui connotent le paysage par d'étranges sculptures. Dans la zone du Nord, les chataigniers et les chênes partagent leur territoire avec les chênes verts et les chênes-liège, tandis que les vignobles poussent, avec les oliverais, sur les pentes plus ou moins douces qui longent les rivières. Au Sud, c'est la grande propriété qui s'impose. C'est l'Alentejo des "montes", des exploitations de bétail en symbiose naturelle avec les chênaies et les petits villages aux maisons basses chaulées, au milieu des jardins et des vergers. Malgré la pression de l'occupation humaine, la faune est abondante: des oiseaux aussi rares que l'aigle de Bonelli et le griffon, l'épervier, l'aigle royal, le milan gris, le hibou royal, la chouette et d'autres



encore habitent avec le sanglier, le chevreuil, le blaireau, la belette, le chat sauvage, le renard ou le simple lapin de garenne.

L'histoire des hommes a laissé ses traces au long des siècles: des dolmens, des menhirs, des *castres*, des ponts romains et du XVIIe et, aussi, un immense réseau de chaussées dont quelques-unes font partie des circuits pédestres du Parc Naturel.

Ce Parc offre **huit parcours signalisés**. Les dépliants sont disponibles à la Quinta dos Olhos d'Água, siège du Parc (S. Salvador de Aramenha) et aux Offices du Tourisme de Marvão et Arronches. Les parcours de **Marvão (8 km)**, **Galegos (11,5 km)**, **Alegrete (11 Km)** et **Esperança (16 km)**, qui sont tous accessibles à toute personne en bonne forme physique, donnent ensemble une image assez complète du paysage du Parc. Les deux derniers peuvent être faits en vtt. Avant de partir, renseignez-vous toujours sur l'état de leur signalisation.

Dans les **Penhas de Portalegre**, ceux qui pratiquent l'**escalade** trouveront les uniques parois équipées qui soient autorisées dans cette Aire Protégée.

Pour les **cyclotouristes**, les routes secondaires et municipales du Parc sont un véritable paradis à découvrir.

*(L'Alentejo est Patrimoine, L'Alentejo est Ruralité, L'Alentejo est Gastronomie et Vins)*



## FRONTEIRA – CENTRE ÉCOTOURISTIQUE DE RIBEIRA GRANDE

Le paysage qui s'offre à nos yeux entre Fronteira et Monforte est d'une beauté irrésistible, avec ses prés verdoyants ondulés où paissent les brebis et le bétail; ses oliveraies, bien alignées, qui grimpent sur les collines; ses chêneraies de chênes-liège et de chênes verts et leur jeu de lumière et d'ombre étourdissant; ses vignobles qui changent de couleur au long des saisons; les milliers de fleurs sylvestres coloriant la campagne quand arrive le printemps. Et aussi avec la vallée de Ribeira Grande. Et sa végétation dense et touffue, ses dizaines d'espèces d'oiseaux, ses ruines de vieux moulins à eau et ses vestiges historiques curieux comme les Grottes-Sanctuaires de S. Bento das Lapas, que ne connaissent que ceux qui s'aventurent à marcher à pied.

La meilleure activité de découverte que nous vous proposons dans cette zone est, justement, un parcours pédestre: la **"Rota da Ribeira Grande"** (PR2, 9 km, niveau de difficulté moyen avec quelques pentes accentuées), qui part et se termine au **Centre Ecotouristique de Ribeira Grande**, à côté de **Fronteira**. Vous trouverez, à l'Office du Tourisme, un dépliant d'interprétation du parcours, un Guide



d'Observation de l'Avifaune de la région et, aussi, un appui d'informations pour connaître le **patrimoine** de cette jolie bourgade. Sur le chemin du point de départ, montez à l'**Église de Senhora da Vila Velha**, visitez-la, elle en vaut la peine, et gavez vos yeux de la vue que l'on a depuis le belvédère. N'oubliez pas de prendre un casse-croûte: les 3 ou 4 heures prévues pour cette promenade seront courtes pour bien profiter des endroits que vous allez découvrir. Au retour, reposez-vous à la Plage Fluviale et renseignez-vous sur le programme du **Centre d'Observation Astronomique** intégré dans cet ensemble. Si vous y êtes une nuit d'observation du ciel, ne perdez pas cette occasion: en Alentejo, c'est toujours un moment exceptionnel. Si vous aimez vraiment marcher, vous disposez de quatre autres parcours PR signalisés. Si le temps est trop court, vous devez tout de même en faire un deuxième: la "**Rota da Serra das Penas**" (PR 5, 11 km, environ 3h30m, difficulté faible), excellent prétexte pour visiter la bourgade de **Cabeço de Vide**, son Centre Historique, ses venelles et ses **dolmens** de la **Serra das Penas**. À Cabeço de Vide, visitez aussi les **Thermes de Sulfúrea**, à côté de l'ancienne gare des chemins de fer, transformée aujourd'hui en hôtel, qui a gardé d'anciens **panneaux thématiques d'azulejos** très caractéristiques, signés par Jorge Colaço. Si vous continuez jusqu'à **Vaiamonte** dans la direction de **Monforte**, vous retrouverez Ribeira Grande à la **Plage Fluviale du Pont Romain**. (*L'Alentejo est Patrimoine, L'Alentejo est Ruralité, L'Alentejo est Gastronomie et Vins*)



AC

## DU PARC ÉCOLOGIQUE DE GAMEIRO AUX BARRAGES DE MONTARGIL ET DU MARANHÃO

Passer quelques heures de détente au **Parc Écologique de Gameiro** et visiter le **Fluviarium de Mora** est un programme pour des visiteurs de tous les âges. On y accède par **Cabeção**, un lieu riche en petites caves et en bons vins du producteur. ([www.fluviariora.pt](http://www.fluviariora.pt))

Le Parc inclut le petit barrage appelé Açude de Gameiro, où l'on peut se baigner, se promener en pédalo et faire du canotage sur un tronçon d'environ 3 km. Les embarcations peuvent être louées sur place.

Pour la **pêche sportive**, la rivière de Raia possède une zone de concession longue de presque 10 km et deux pistes : l'une est sur la rive gauche, avec 200 postes de pêche, et l'autre, sur la rive droite, avec 65 postes. Parmi les nombreuses et abondantes espèces piscicoles, signalons l'achigan, le barbeau, le bogue, le goujon, la carpe, la rousse, la perche-soleil, le carassin ou poisson rouge et l'anguille.



Le **Fluviarium** est un aquarium d'eau douce, très intéressant, qui nous offre le "Parcours d'un Fleuve", une exposition vivante et interprétée de la faune fluviale. Le visiteur progresse dans la découverte, entre les affleurements rocheux et les rives sablonneuses, des mystérieux habitants du lit, des fosses, des ruisseaux, des cascades, des retenues d'eau, des zones de migration, de l'estuaire, de l'embouchure. À la fin de ce parcours, vous aurez la surprise de découvrir l'*habitat* des loutres, à partir du mur en verre du restaurant fermant une partie de ce local.  
(*L'Alentejo est Patrimoine, L'Alentejo est Gastronomie et Vins*)

### Montargil et Maranhão

Depuis Cabeção, il n'y a qu'un saut à faire pour arriver à Montargil et à Maranhão, deux barrages responsables des magnifiques plans d'eau qui sont parfaits pour la pratique des sports nautiques. **Montargil** est une véritable station balnéaire où vous pourrez faire du ski nautique, de la voile, de la planche à voile, de la rame, de l'hovercraft et de la pêche sportive. Le barrage de **Maranhão** qui, aujourd'hui, est équipé d'un centre de loisir intégré dans le nouveau Camping municipal, est un de ces lieux alentejans dont la beauté du paysage est intimement associée à la richesse du patrimoine. La bourgade d'**Avis** surplombe le lac, avec son **centre historique** qui mérite une visite.

En voiture ou en bicyclette, la promenade la plus simple et la plus jolie dans cette zone est le parcours **Avis – Ervedal – Figueira e Barros - Benavila**. À Benavila, en prenant la direction de Alter do Chão, vous découvrirez, juste après le premier pont, les traits rustiques de la **chapelle de Senhora de Entre Águas**.

(*L'Alentejo est Patrimoine, L'Alentejo est Ruralité, L'Alentejo est Gastronomie et Vins*)

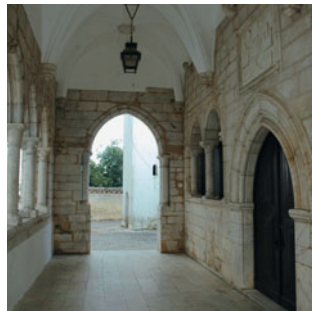




## SERRA D'OSSA ET ZONE DU MARBRE

Avec à peine 650 m d'altitude, la Serra d' Ossa est l'élévation principale de l'Alentejo Central. Son orientation est NO – SE et son noyau central regroupe les communes d'Estremoz, Borba et Redondo. Le long de ses versants coulent les eaux qui alimentent, d'un côté, le bassin du Guadiana, et de l'autre, celui du Tage. En contraste avec ce relief essentiellement schisteux, l'aire que l'on dénomme Zone du Marbre s'étend sur un axe reliant Estremoz, Borba, Vila Viçosa et Alandroal. Impossible de connaître l'une sans passer par l'autre. Et ce n'est pas souhaitable non plus: devant une telle diversité des paysages et une aussi grande richesse patrimoniale, passer dans cette région est une obligation irrécusable.

Nous vous laissons deux suggestions: que vous parcouriez une partie de la Zone du Marbre en bicyclette ou en voiture; et que vous preniez, à pied, quelques sentiers signalisés de la Serra d'Ossa.



Pour la première promenade, nul besoin de grandes indications: il suffit que vous choisissiez les routes secondaires reliant les noyaux urbains, en sachant que celle qui permet le mieux de voir les énormes cratères des exploitations du marbre est celle qui relie Borba, Vila Viçosa et Bencatel. Il faudra juste être prudent parce que la circulation des camions est intense. En complément, vous pourrez visiter le **Musée du Marbre**, à Vila Viçosa, qui est installé dans l'édifice de l'ancienne gare de chemin de fer. Flâner, en prenant ce fil conducteur, dans le **centre historique** à Estremoz, Borba et Vila Viçosa où cet "or blanc" est présent dans les meilleurs exemplaires de leur patrimoine est ce que l'on appelle "la cerise sur le gâteau".

*(L'Alentejo est Patrimoine)*

La découverte de la Serra d'Ossa est moins évidente. Dans les années 60, elle a été l'objet de la plantation de la plus grande aire continue d'eucalyptus dans le pays (6.000 ha), mais, dans quelques endroits, elle a conservé sa végétation d'origine, composée de chênaies associées aux landes de cistes, de bruyères, de genêts et de romarin. Bien que ce type d'oasis méditerranéens existent à plusieurs endroits de la Serra, la manière la plus simple pour les découvrir en se promenant seul est d'adopter quelques itinéraires pédestres. Nous en suggérons deux: le PR1 "**Parcours des Dolmens**", 5,9 km, facile à faire, avec départ et arrivée au village de Freixo (Redondo); et le PR1 "**São Gregório-Souvenirs du Village**", 5km, facile, avec départ et arrivée au Village de S. Gregório (Borba). Tous deux sont intéressants du point de vue environnemental, paysagiste, archéologique et, aussi, de l'observation de multiples aspects de la vie rurale. Les dépliants d'appui sont disponibles à l'Office du Tourisme de Redondo et au Village de S. Gregório, respectivement. *(L'Alentejo est Ruralité.*

*L'Alentejo est Gastronomie et Vins)*



## ENTRE ÉVORA ET MONTEMOR-O-NOVO

En plus de sa grande valeur en tant que patrimoine monumental, l'axe Évora - Montemor-o-Novo offre d'excellentes conditions pour la pratique du tourisme dans la nature. L'offre d'activités organisées est appréciable, mais la réalisation de la plupart d'entre elles dépend d'un nombre minimum de participants (en moyenne, 4 à 10 personnes). De manière autonome, vous pouvez prendre l'Ecopiste à Évora, le Parcours de l'aqueduc de Água da Prata et les Parcours Environnementaux de Monfurado et de Cabrela.

L'**Ecopiste d'Évora**, dont le tracé correspond à la reconversion, encore partielle, de l'ancien embranchement du chemin de fer entre Évora et Mora, commence à l'intérieur de la ville et se prolonge jusqu'aux confins de la commune, au manoir de Sempre Noiva, sur un total de 21 km. On peut y circuler à pied ou en bicyclette.

Le **Parcours de Água da Prata** longe une partie de l'Aqueduc d'Évora, qui conduit encore de nos jours une partie de l'eau à la ville. Construit au XVIe, il a subi des travaux de reconstruction et



d'amélioration à partir du XVIIIe. Très intéressant dans une perspective patrimoniale et environnementale, le parcours commence sur la route Évora-Arraiolos et sa longueur est d'environ 8 km en tout. Bien que les caractéristiques de son tracé le rendent plus adéquat pour un usage pédestre, il peut aussi être fait en vtt. La documentation d'interprétation est disponible à l'Office du Tourisme d'Évora et peut être téléchargée sur le site: [www.evora.net/percursos](http://www.evora.net/percursos)

Les **Parcours Environnementaux** se déroulent sur les lieux désignés comme **Sítios de Monfurado e Cabrela**, qui sont intégrés dans le Réseau Nature 2000. Ils relient plusieurs agglomérations rurales des communes d'Évora et de Montemor-o-Novo, et permettent d'ajouter à la découverte des valeurs environnementales qui sont à l'origine de leur classification, une rencontre privilégiée avec les principaux monuments mégalithiques de la Région et avec quelques activités agricoles et sylvo-pastorales liées aux chênaies de chênes verts et de chêne-liège, et aux oliveraies. Les informations sont disponibles dans les offices du tourisme des deux lieux et au Centre d'Interprétation Environnementale des "Sítios da Cabrela e Monfurado», qui est installé dans l'ancienne École primaire du village de **Baldios** (Montemor-o-Novo). Pour télécharger les dépliants, consultez les sites: [www.evora.net/percursos](http://www.evora.net/percursos) e [www.cm-montemornovo.pt/natura](http://www.cm-montemornovo.pt/natura) (*L'Alentejo est Patrimoine, l'Alentejo est Ruralité, L'Alentejo est Gastronomie et Vins*)



## TERRES D'ALQUEVA

C'est dans l'Alentejo, une région où l'eau n'existe pas en abondance, que le grand **barrage de Alqueva**, construit sur la **rivière Guadiana** entre Moura et Portel, a fait naître le plus grand lac artificiel d'Europe. Cet immense plan d'eau a une surface de 250 km<sup>2</sup>, et s'étend sur plus de 80 km le long du parcours de l'ancienne rivière, et ses mille découpures représentent un périmètre de 1.160 km. En aval de la digue on a construit le petit barrage appelé **Açude de Pedrógão**, qui fait partie de l'ensemble et est bien visible depuis le pont qui relie Pedrógão (Vidigueira) à Moura.

La nouvelle beauté qui est née avec ce lac est surprenante et a des aspects qui en font un cas singulier sur l'ensemble des nombreux barrages que l'on peut voir un peu partout dans le monde: le paysage typiquement alentejan qui l'entoure, faite de milliers d'oliviers, de chênes verts et de chênes-liège; et, parce que nous nous trouvons dans une zone de frontière, le patrimoine remarquable des bourgades



fortifiées qui l'ont défendue pendant des siècles et des siècles. Qu'ils se déplacent en bicyclette ou en voiture, les **voyageurs autonomes** ne devront pas hésiter à parcourir tout le pourtour du Grand Lac. Les hypothèses de logement sont nombreuses et les routes ont des vues très panoramiques. Parmi toutes les localités de ce parcours, il est obligatoire de visiter en raison de leur intérêt patrimonial: sur la rive droite, **Juromenha, Alandroal, Terena, Monsaraz et Portel**; et, sur la rive gauche, **Mourão et Moura**. (*L'Alentejo est Patrimoine*). Le **nouveau village de Luz**, qui a succédé à l'ancien (la seule agglomération submergée sous l'eau du barrage d'Alqueva), a une valeur symbolique qui rend sa visite indispensable. Ne manquez pas d'aller au **Musée** qui est un lieu de mémoire précieux de l'ancien village et de la rivière Guadiana. (*L'Alentejo est Patrimoine, l'Alentejo est Ruralité, L'Alentejo est Gastronomie et Vins*)

Que pouvez-vous faire dans cette zone?

Si vous commencez par les **activités sur le lac**, l'offre des entreprises locales est déjà très substantielle: en plus de la pêche sportive en tous genres, parmi lesquels le fameux achigan, vous pourrez faire des promenades en canoë ou dans de petites embarcations à moteur, des croisières de plusieurs jours et, ce qui est un cas unique dans tout le pays, vous pourrez louer des bateaux-



maisons pour un minimum de 2 personnes et un maximum de 12. On peut également louer des embarcations pour la pêche sportive, des radeaux à moteur, des canoës et des kaiaks, des bateaux à voile, des embarcations de loisir et des planches à voile.

Quant aux **activités aériennes**, l'émotion vous attend. En hélicoptère, en avionnette ou en ballon, ce sont des expériences à faire sans hésiter.

Pour les **activités au sol**, si vous voulez faire des promenades organisées, vous avez à votre disposition de très beaux parcours à pied, à bicyclette, à cheval, en char-à-bancs et en voiture 4x4.

Dans la zone proche d'Alqueva, les marcheurs autonomes trouveront quelques parcours signalisés. C'est le cas de trois PR de la commune d'Alandroal: le PR1, "**Rota do Giro**" (départ à l'église de N.ª S.ª da Consolação, 4,5 km, difficulté moyenne); le PR2, "**Pedra Alçada**" (départ à la Junta de Freguesia de Aldeia de Pias, 9 km, difficulté moyenne); et le PR3, "**Promenades à travers champs**" (début à côté du cimetière de Terena, 11 km, difficulté moyenne). Pour plus d'informations, consultez le website [www.cm-alandroal.pt](http://www.cm-alandroal.pt)

Beaucoup d'autres sont déjà en projet, notamment dans la commune de Reguengos de Monsaraz, où vous pouvez dès maintenant faire le **Parcours du Telheiro** qui commence à la jolie fontaine du village.

Lorsque vous visiterez les Offices du Tourisme de la région d'Alqueva, mettez cette information à jour.



> **Parc de la Nature de Noudar.** Noudar est un cas à part dans cet ensemble du Grand Lac. Il oblige à faire un détour par la route qui fait le tour du lac, mais cela vaut la peine: pour le château de Noudar, pour le fameux jambon fumé de Barrancos (*L'Alentejo est Gastronomie et Vins*) et pour son **Parc de la Nature**. Construit dans le cadre des mesures de compensation prévues dans le Programme de Gestion Environnementale d'Alqueva, cet ensemble vise à promouvoir un modèle de gestion durable de l'espace naturel associé à l'agriculture agro-environnementale et le tourisme. ([www.parquenoudar.com](http://www.parquenoudar.com)). En raison de ses valeurs naturelles, en particulier les chênaies de chênes verts et de son avifaune (rapaces et vautours), cette zone fait partie du réseau Rede Natura 2000. L'essentiel de la découverte du paysage gagne à être faite à l'aide de trois parcours aux thématiques distinctes, signalés et interprétés par le Parc: le sentier ou **Trilho Geologico-Minier**, la courte promenade **O Monte** et le parcours intitulé **A Estrada**. Vous pouvez les faire seul, à pied ou en bicyclette, avec un guide ou un guide numérique. De retour à Moura, ne manquez pas de passer à **Amareleja**, où l'on a construit la plus grande Centrale Photovoltaïque du monde.





LPN

## AU CAMPO BRANCO

Si vous aimez les **grands espaces ouverts** et si vous pratiquez l'**observation des oiseaux**, pour vous, le Campo Branco sera un endroit privilégié.

Cette région est la zone la plus importante de pseudo-steppe ou de steppe-céréalière du Portugal, et est le résultat de la culture extensive non-irriguée de céréales en régime de rotation avec la jachère. Le maintien de cet écosystème conditionne l'existence de nombreuses espèces d'oiseaux ayant un statut de conservation défavorable comme l'outarde, le milan, le francolin cendré, la perdrix à collier noir, la grue et le milan chasseur. L'importance de cette relation s'est traduite par l'intégration de la région dans le réseau Rede Natura 2000.

En plus de la pseudo-steppe, on peut observer également d'autres unités paysagistiques avec une faune variée. Son observation est facilitée aujourd'hui grâce à la signalisation de six parcours pédestres



accompagnés par la brochure **“Parcours Pédestres de Campo Branco”**, réélaboree par l’association Ligue pour la Protection de la Nature (LPN). (*L’Alentejo est Ruralité*)

Comment le voyageur devra-t-il procéder? Si vous souhaitez suivre un programme organisé d’observation des oiseaux, vous devrez **réserver la visite** au Centre d’Éducation Environnementale de Vale Gonçalves – le coeur des propriétés agricoles que la LPN a acquises dans le projet Castro Verde Durable -, 8 jours avant au minimum, par téléphone, fax ou courriel. Si vous possédez votre propre équipement et si vous préférez vous promener seul, il vous suffira d’aller à l’Office du Tourisme de Castro Verde et d’acheter le livre des itinéraires ([www.cm-castroverde.pt](http://www.cm-castroverde.pt)). Même sans réserver, vous pourrez visiter le Centre de Vale Gonçalves et faire le Parcours 6 **“Vale Gonçalves – Pereiras”**. Quant à la meilleure période pour ces promenades, vous pourrez les faire presque toutes pendant toute l’année, sauf entre juillet et septembre à cause de la chaleur. Si vous souhaitez assister aux rites nuptiaux des outardes mâles, il faudra choisir les mois de mars et avril. Quel que soit votre programme, visitez le patrimoine et imprégnez-vous de l’atmosphère particulière qui caractérise la bourgade de **Castro Verde**. (*L’Alentejo est Patrimoine, L’Alentejo est Ruralité*)



## DANS LA VALLÉE DU GUADIANA

Le Parc Naturel du Parc de la vallée du Guadiana, avec une aire d'environ 70.000 hectares, se situe entre la zone à montant de la cascade du Pulo do Lobo et la rivière du Vascão, au sud de Mértola. Il comprend des unités paysagistes netement distinctes: les vallées encaissées du fleuve et de ses affluents, les hauteurs quartzeuses des montagnes de Alcaria et São Barão et une vaste plaine sauvage où poussent des arbustes de cultures sèches, des chênaies de chênes verts et des aires de cistes. Dans les zones les plus fortement inclinées des montagnes et des cours d'eau, là où l'homme intervient peu, on trouve encore ce que l'on appelle le maquis méditerranéen, qui est l'expression de la végétation d'origine de cet endroit. En un mot, nous sommes dans la partie de l'Alentejo où s'exprime le mieux la beauté sauvage du Sud. Et ajoutons que, maintenant que Alqueva a submergé une bonne partie du Guadiana, nous sommes aussi dans un endroit privilégié à plusieurs titres pour découvrir les souvenirs du fleuve qui continue à couler librement vers la mer à partir du barrage de Pedrógão.



Le pôle urbain central de ce Parc est la borgade de **Mértola**. (*L'Alentejo est Patrimoine, L'Alentejo est Ruralité, L'Alentejo est Gastronomie et Vins*). Les entreprises locales offrent des parcours pédestres et en bicyclette, des activités de canotage et des promenades dans des embarcations à moteur sur tout le tronçon navigable du fleuve qui s'étend entre Mértola / Pomarão et Vila Real de Santo António. Ces petites croisières peuvent correspondre à des programmes réguliers ou être faits sur mesure.

À partir de l'information disponible à l'Office du Tourisme, nous vous suggérons que, à pied, à bicyclette ou en voiture, vous ne manquiez pas de voir des endroits très bucoliques comme **Moinhos dos Canais**, **Azenhas de Mértola** ou le petit **port de pêche de Penha d'Águia**. Parmi les lieux dont la visite est obligatoire, nous vous suggérons la cascade du **Pulo do Lobo** et l'ensemble formé par les **Mines de S. Domingos** et la **Plage Fluviale de Tapada Grande**.

Hors du Parc Naturel, vous devrez voir aussi le superbe tronçon du fleuve qui s'étend, à montant, **entre la cascade du Pulo do Lobo et le Barrage de Pedrógão**.

### **Promenade à la cascade de Pulo do Lobo**

La cascade du Pulo do Lobo est l'accident géomorphologique le plus fantastique de tout l'Alentejo. Pour bien le comprendre, nous devons remonter jusqu'à la dernière glaciation – appelée glaciation de Wurm – qui



a donné lieu, dans sa phase finale, à une baisse du niveau de la mer. À cette époque lointaine, dans l'embouchure du fleuve que nous appelons aujourd'hui Guadiana, une chute d'eau a dû se former qui, comme résultat d'une vague d'érosion régressive, a avancé lentement à montant, en creusant un nouveau lit à l'intérieur de l'ancien lit du fleuve. À un moment donné, le processus s'est arrêté, sous l'effet de la rencontre avec une roche plus dure – ce sont les *grauwackes* du Pulo do Lobo.

Ce que nous pouvons observer, par conséquent, est bien plus que le passage vertigineux du fleuve entre des rives rocheuses – soudainement si étroites qu'elles seraient à la portée d'un saut (*pulo*) -, et sa précipitation spectaculaire dans une chute de presque 14 mètres sur le paisible Pego dos Sáveis. C'est une vision rare et claire d'époques géologiques distinctes, correspondant à la formation des deux lits du fleuve: l'ancien, une ample plateforme sculptée dans la pierre sur laquelle coulait l'ancien Guadiana; et, creusé à l'intérieur de celle-ci, le nouveau lit, prenant ici la forme d'un long couloir rectiligne d'environ 12 km de long, appelé de façon suggestive la "corredoira". Un tourbillon d'eau et de pierre, une histoire de millions d'années et, avec un peu de chance, peut-être la vision de la cigogne noire si farouche, voilà tout ce qui fait du Pulo do Lobo un lieu de visite obligatoire.

Le Pulo do Lobo est accessible, par la rive gauche, sur la route de Mértola – Serpa, à côté de l'agglomération de Vale do Poço; et par la rive droite, sur la route de Mértola – Beja, à partir de Corte Gafo. La



vue la plus spectaculaire est celle de la rive gauche bien que, de l'autre côté, on puisse mieux voir la chute. Il s'agit d'une zone dangereuse, quelle que soit la rive. Si vous voyagez avec des enfants, soyez très prudent parce qu'il n'y a pas de barrière de protection.

### **Entre le Barrage de Pedrógão et Pulo do Lobo**

Le tronçon du Guadiana qui coule entre le Barrage de Pedrógão et la zone à montant du Pulo do Lobo est l'expression la plus vivante de la mémoire de l'ancien fleuve. À la beauté du paysage, à l'avifaune et au bucolisme des moulins à eau, inactifs depuis des dizaines d'années, s'ajoutent des chutes d'eau dans les ouvertures des écluses et d'amusants petits rapides qui animent les activités de canotage organisées par les entreprises de la région. L'endroit le plus accessible pour cette observation est le **pont de Serpa**. Le voyageur autonome, à pied, en vtt ou en jeep, trouvera facilement, après être arrivé au village de **Quintos**, le chemin de terre, bien dessiné, qui conduit au fleuve. Arrivé à cet endroit, commencent plusieurs kilomètres de promenade que l'on peut faire le long des rives, à montant ou à jusant. Dans cette zone, ne manquez pas de visiter le **Centre Historique de Serpa** et de goûter les célèbres **fromages de brebis** de la région. *(L'Alentejo est Patrimoine, L'Alentejo est Ruralité, L'Alentejo est Gastronomie et Vins)*



## ALENTEJO LITTORAL

La découverte de cette partie de l'Alentejo qui s'ouvre sur la mer est une fascination constante. En longeant les terres d'alluvions de l'estuaire du Sado, on aboutit à une immense ligne de bord de mer qui prend la forme d'une plage sans interruption entre la pointe de Tróia et le cap de Sines. À l'intérieur, où exulte la verdure de la *serra* de Grândola, la chênaie de chêne-liège cohabite avec des zones denses de pinède, les rivières s'arrêtent dans de belles retenues d'eau et l'abondance de l'eau donne vie à de vastes rizières. Soudain, le paysage change. Au sud de Sines, les fantaisies les plus capricieuses du temps géologique ont fait de la mer et du vent leur scalpel et leur ciseau, taillant des falaises, tordant des blocs de schiste, créant des cordons de dunes qui bordent les étendues de sable, faisant et dé faisant de petites plages secrètes, définissant de nouveaux contours pour la végétation, adoucissant le plateau de la côte, alimentant la vie d'algues, de poissons, de reptiles, d'oiseaux et de mammifères rares...

C'est un musée où palpitent l'histoire et la vie de la nature, et qui a mérité la classification de trois Aires Protégées: les Réserves Naturelles de l'Estuaire du Sado et des *Lagoas* de Santo André et Sancha, et le Parc Naturel du Sudoeste Alentejano e Costa Vicentina.

## PROMENADES ORGANISÉES

L'offre des entreprises locales comprend des programmes semblables à ceux que l'on trouve dans tout l'Alentejo de l'intérieur – des promenades à pied, en vtt, en voiture 4x4 et à cheval – et, comme on peut s'y attendre dans une zone côtière, de multiples activités fluviales et maritimes: des promenades sur les Galeões do Sal du fleuve Sado comprenant l'observation de flamants roses et de dauphins, des promenades en bateau et du canotage sur la rivière Mira, de la pêche en mer, des croisières maritimes, de la plongée (leçons, baptêmes, sorties en mer, chasse sous-marine), surf, planche à voile, kitesurf et bodyboard. Certaines entreprises louent des vtts, des embarcations à moteur, des canoës et des kaiaks.

*(Services Touristiques: À faire)*

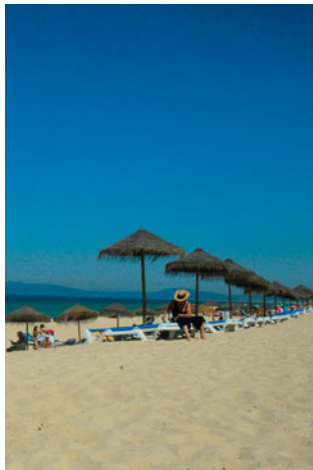
## VOYAGEURS AUTONOMES

Nous vous laissons ici quelques suggestions organisées selon deux aires géographiques. Selon que vous vous déplacez en voiture, en bicyclette ou à pied, le voyage que nous vous proposons devra être fait par étapes bien définies en fonction des appuis disponibles (*Services Touristiques: Où dormir; Où manger*). Si vous voyagez en bicyclette, sachez que dans la zone côtière, les sentiers sont très sablonneux: préférez les routes secondaires ou les chemins de terre bien ferme.

### De l'Estuaire du Sado au Cap de Sines

Commençons par **Alcácer do Sal**, la *Salatia* des Romains, qui, en venant de Lisbonne par la A2, est une belle porte d'entrée dans l'Alentejo Littoral. Il nous accueille, tout de suite, au bord du Sado, avec ses fruits de mer et ses pignons confits, et un Centre Historique qui serpente entre le fleuve et le Château. Après avoir admiré longuement la vue sur le fleuve, vous devrez embarquer sur un **Galeão do Sal** à la recherche de flamants et de dauphins. Avant de vous diriger vers la côte, les amateurs d'architecture rurale traditionnelle pourront aussi en profiter pour découvrir **Santa**





**Susana**, un village charmant avec ses maisons sans étage, chaulées et typiquement alentejanes.

*(L'Alentejo est Patrimoine, l'Alentejo est Ruralité)*

En longeant le fleuve jusqu'à l'estuaire, on ne peut échapper à la visite du **Port Lacustre de Carrasqueira**, un curieux port de pêcheurs avec un système labyrinthique de môles construits sur des piloris reposant dans la vase. Belle vue sur les terres d'alluvions.

En allant maintenant vers Comporta, une région de rizières, vous devrez faire un saut à la **Péninsule de Tróia**, une zone de grands ensembles touristiques, et contempler la vue que l'on a sur la Serra de Arrábida. Les plages sont très demandées par les pratiquants du windsurf.

C'est dans cete péninsule que commence un long banc de sable, baptisé **Costa da Galé**, qui se prolonge jusqu'au Cap de Sines. La zone est excellente pour le surf et le bodyboard, comme le prouvent les adeptes qui sont une constante sur les plages de **Comporta** et de **Carvalho**. Ne manquez pas les plages, accueillantes et abritées, de **Pinheirinho**, de **Galé** et **Aberta Nova**, encadrées par de belles falaises.

Si vous éprouvez l'appel de l'intérieur des terres et si vous appréciez les **grandes randonnées**, entre **Grândola**, **Santiago do Cacém** et **Lagoa de Santo André**, les occasions ne manquent pas. *(L'Alentejo est Patrimoine, L'Alentejo est Gastronomie et Vins)*. Renseignez-vous dans les Offices du Tourisme sur les PR et GR de cette zone et faites au moins le PR1 "**Route de la Serra**" (17km, départ et arrivée à Grândola).

À partir de **Lagoa de Santo André**, qui dispose d'un bon logement



touristique et de nombreuses beautés naturelles à explorer, n'oubliez pas de jeter un coup d'oeil sur les dunes magnifiques de la **Plage de Monte Velho**. À partir de cette plage commence un parcours pédestre de grand intérêt environnemental: "*Paços da Barbaroxa*" (4km, difficulté faible). Il est conseillé de prendre un guide. La réservation doit être faite au Centre d'Interprétation de Monte do Paio, espace de réception et de divulgation de la Réserve Naturelle, qui présente une exposition permanente sur le patrimoine naturel de cette Aire Protégée. Le "Parcours Casa do Peixe", qui est signalisé, part de ce Centre (4 km, difficulté moyenne), et vous pouvez le faire seul. Ne le faites pas entre décembre et avril à cause des inondations éventuelles des terres cultivées de Lagoa.

Quant à **Lagoa da Sancha**, cet endroit est presque un secret. Découvrez-le!

Avant le Cap de Sines, si vous aimez contempler la mer lorsqu'elle est agitée, vous devrez faire un saut à la **Plage du Nord**. La houle et les fonds dangereux déconseillent la baignade, mais, dans les grottes sous-marines, il y a de beaux bancs de poissons qui attirent les plongeurs et les chasseurs.

Pour les bains de mer et la plage, il faudra doubler le Cap.

### **Du Cap de Sines au Port d'Azenha do Mar**

**Sines**, patrie de Vasco da Gama. Sans hâte, entrez dans ce très vieux



port de pêche, parcourez les rues médiévales du Centre Historique et visitez les *ex-libris* de son patrimoine.

Et, bien sûr, profitez de la proximité de la mer dans ce lieu de pêcheurs pour vous rappeler le goût du poisson frais que l'on vient de pêcher. Ici et dans tous les endroits de la Côte Alentejana où vous trouverez des tavernes et de petits restaurants près des plages et des ports de pêche. (*L'Alentejo est Gastronomie et Vins*)

C'est au sud de Sines que l'on entre dans le **Parc Naturel du Sudoeste Alentejano e Costa Vicentina**, avec ses petites plages encastrées dans des falaises schisteuses. Les accès signalisés indiquent, dans la plupart des cas, des plages avec des appuis: stationnement, surveillance, bars et restaurants. Les amateurs du tourisme dans la nature qui souhaitent aller plus loin dans leur découverte ne seront pas déçus: la presque totalité de la falaise peut être parcourue à pied sur les sentiers des pêcheurs.

Parmi les plages familiales, nous recommandons, dans la zone de Sines, **Morgavel, Vale de Figueiros (Figueirinha)**, la **Grande Plage de Porto Covo** et celle de l'**Ilha do Pessegueiro**, près de la Forteresse. **S. Torpes** est la plage préférée des amateurs du windsurf et du kitesurf. Ceux qui recherchent l'intimité des petites plages auront l'embaras du choix avec les plages qu'on appelle "**Prainhas**" de **Porto Covo**, celle de **Vieirinha, Oliveirinha** ou **Samouqueira**. Elles ne sont pas toutes surveillées et, parfois, l'accès est compliqué. Ce qui est garanti, c'est la beauté, la tranquillité, l'isolement. Parmi celles-ci, la



**Plage de Salto** fait partie, depuis 2002, du groupe restreint des **plages naturistes** reconnues officiellement au Portugal.

À **Porto Covo**, il faut visiter la petite place – celle du Marquês de Pombal –, qui est considérée comme l'un des joyaux de l'architecture populaire portugaise.

En continuant vers le sud, nous atteignons la zone de **Vila Nova de Milfontes**, d'abord avec la plage du **Malhão** et, plus loin, avec le **Portinho do Canal**. Dans la bourgade, il suffit de suivre le mouvement pour trouver les plages de **Franquia**, **Farol** et **Furnas**.

Cette zone offre de bonnes conditions pour la pêche sportive et pour la plongée. Le fleuve **Mira**, qui débouche ici sur un très bel estuaire, est navigable, en canot ou en barque à moteur, jusqu'à Odemira. C'est une promenade qui en vaut la peine.

Encore quelques kilomètres et vous découvrirez la **Praia do Almogrove**, l'une des plus jolies du sud-ouest alentejan. Elle a d'excellents appuis et de bonnes conditions pour le surf et le bodyboard. Dans la bourgade, on trouve un parcours pédestre signalisé, le PR1 "**Lapa de Pombas**" (8,9 km, difficulté faible, durée environ 3h30 h).

La beauté de cette côte mérite d'être admirée et nous sommes tout près de l'un de ses belvédères les plus extraordinaires: le **Cap Sardão**. Pour les observateurs d'oiseaux, ce lieu a un attrait supplémentaire: c'est le seul endroit au monde où la cigogne blanche fait son nid dans des falaises de la mer. Allez le visiter et, à partir de là, promenez-vous un peu vers le sud sur la falaise. Vous serez émerveillé et, si vous le



souhaitez, vous pourrez aller à pied ou en vtt jusqu'à Zambujeira do Mar. Si vous voulez vous reposer de la plage et respirer l'air de la campagne et de la montagne, vous êtes à l'endroit idéal pour faire, depuis ici, un saut à **Odemira**, bourgade blanche construite en cascade surplombant la rivière Mira.

À partir d'Odemira ou de Vila Nova de Milfontes, vous pourrez encore faire deux parcours pédestres: le PR2 "**S. Domingos**" (départ au village de S. Luís, 8,1 km, difficulté moyenne); et le PR3 "**Troviscais**" (départ au village de Troviscais, 13,5 km, difficulté moyenne).

De retour à la côte, la prochaine étape sera **Zambujeira do Mar**. En plus de la plage à côté de la bourgade, avec des appuis et de bonnes conditions pour le surf et le bodyboard, il y en a d'autres que vous pourrez découvrir en allant vers le nord et vers le sud.

Vers le nord, ne manquez pas de voir la **Plage de Nossa Senhora**.

Dans la zone du port de pêche de **Entrada da Barca**, à côté de Touril, où on mange du bon poisson frais, on trouve des chemins creusés sur la falaise qui nous révèlent, tout au fond, là-bas, de petites plages loin des regards. Au sud, il n'y a que quelques 500 mètres à faire jusqu'à la **Plage dos Alteirinhos**, classée en 2008 comme **plage naturiste**.

Si vous voyagez en famille et si vous voulez aller à la plage, installez-vous à la **Plage de Carvalho**, d'accès facile à partir de Brejão. C'est de ce village que part la route qui va jusqu'au port de pêche de **Azenha do Mar**, à l'extrémité sud du sud-ouest alentejan.

*(L'Alentejo est Ruralité, L'Alentejo est Gastronomie et Vins)*



» » »

## L'ALENTEJO EST RURALITÉ

C'est l'espace ouvert qui semble ne pas avoir de limite. Ce sont les couleurs et les odeurs qui naissent de la terre. C'est le tracé sans pareil de l'architecture rurale, présente dans les "montes" des grandes propriétés, dans les quartiers les plus anciens des villes, des bourgades et des villages ou dans les chapelles qui mettent une touche de blanc au sommet des collines. C'est ce que l'on peut lire dans les manières d'être et de faire, dans les arts qui sont conservés et se renouvellent, dans la tradition que l'on sauvegarde et que l'on réinvente, dans le "cante" que, avec leur âme et leur cœur, seuls les alentejans savent chanter.

Mais la ruralité de l'Alentejo du XXI<sup>e</sup> siècle ne s'épuise pas dans ces "choses de la campagne". En raison des vicissitudes, qui n'ont pas toujours été positives, de son histoire, cette Région a préservé ce qui lui donne aujourd'hui une valeur pleine d'avenir: la petite dimension et la qualité des ambiances urbaines, l'échelle humaine, le silence, la paix, la liberté, l'air pur qu'on y respire. Et le temps, une manière si particulière de comprendre le temps, qui nous fait sentir dans la peau que, au bout du compte, il est possible de le vivre dans ce monde vertigineux, en le laissant justement être ce qu'il est: notre bien le plus précieux.



Comment découvrir cette ruralité sans secrets? En la vivant de l'intérieur, en vous promenant, en captant des signes. Si vous voulez connaître ce visage si authentique de l'Alentejo, ne réfléchissez pas deux fois: commencez par vous installer dans un lieu de Tourisme Rural. L'offre est variée. On trouve des maisons extrêmement simples ou délibérément sophistiquées; à l'intérieur ou près des centres urbains ou loin de tout et de tous; vouées au repos contemplatif ou offrant des programmes de tourisme actif, des promenades, des activités pour les enfants, des cours de cuisine, des cours de vins ou la participation aux travaux agricoles qui font partie de la vie quotidienne des fermes et des grandes propriétés.  
*(Services Touristiques: Où dormir)*





## AU RYTHME DES SAISONS

Pour bien connaître l'Alentejo, il faut le visiter à toutes les saisons. Le paysage change beaucoup le long de l'année et les activités rurales les plus intéressantes à observer sont saisonnales. Commençons le cycle par l'Automne.

En septembre, les **vendanges**. Vous pouvez les voir à n'importe quel point de la route où il y a des vignes, mais il vaut mieux choisir un programme organisé par un agent d'**oenotourisme**: vous pourrez apprendre cet art, participer, et également, déguster les vins des années précédentes.

En octobre, promenez-vous sans but pour admirer la palette de couleurs marrons qui transforment l'Alentejo par les **labours**. Profitez du soleil de ce qu'on appelle ici "l'été des coings" et si, là où vous êtes logé, il y a des coings, demandez à vos hôtes qu'ils vous laissent assister à la fabrication domestique de la pâte de coings.

En novembre, dégustez le **vin nouveau** le jour de la Saint Martin qui nous fait toujours cadeau de quelques jours d'été en plus. C'est une excellente occasion pour visiter des lieux en fête comme **Marvão**, **Cabeção**, **Borba** ou **Vila de Frades**.



Entre novembre et janvier, assistez à la **cueillette des olives** (celle qui est traditionnelle, non mécanisée) et entrez dans un pressoir.

Au printemps, la campagne se couvre de fleurs sylvestres qui sont un thème inépuisable pour les photographes. Avec les premières chaleurs, on procède à la **tonte** des brebis. S'il n'y a pas de troupeau dans la maison où vous êtes logé, demandez où vous pourriez y assister.

Le jeudi de l'Ascension, participez au rituel du **Dia da Espiga**. Joignez-vous à des personnes que vous rencontrerez à la campagne et faites aussi votre bouquet comme l'exige la tradition: 5 épis de blé, 5 coquelicots, 5 rameaux d'olivier, 5 marguerites blanches et 5 marguerites jaunes. Pendez-les derrière la porte d'entrée pendant un an, en acceptant de croire qu'il va attirer le pain, la paix et la joie, pour vous et votre famille.

Soudain, le jaune s'empare du paysage. C'est entre juin et juillet lorsque l'on fait la **moisson**, un moment privilégié pour imaginer, au comble de la chaleur, la vie des hommes et des femmes qui, il y a quelques années encore, faisaient à la main et de l'aube au soir ce qui est fait aujourd'hui par des moissonneuses-batteuses et des machines à lier les fardeaux de paille. Plus tard, lorsque vous aurez entendu le *cante* alentejan vous le comprendrez mieux.

Mais ce n'est pas seulement le jaune et la sécheresse que l'on voit dans le paysage: pendant les mois d'été, on peut voir briller les champs de tournesol et de lupins, l'exubérance du vert des vignobles et, **sur les pourtours des retenues d'eau** qui alimentent les cultures irriguées de l'Alentejo intérieur, les couleurs fortes du maïs et des



cultures horticoles. Dans la vallée du Sado, le moment est parfait pour voir les rizières et, au-dessus, les coups de pinceaux roses et blancs du vol des flamants.

Entre juin-juillet et, parfois, en août, ne perdez pas le **décortiquage des chênes-lièges** et la surprise de l'ocre-orangé des troncs dénudés qui, soudain, illuminent la chênaie. Comme le chêne-liège ne peut être décortiqué que tous les 9 ans, ayez recours à nouveau à vos hôtes pour qu'ils vous indiquent les endroits où vous pourrez assister à cette opération. À tout moment de l'année, à chaque fois que vous sentirez dans l'air l'odeur forte du bois brûlé, arrêtez-vous et allez jeter un œil sur les **fours traditionnels de charbon de bois de chêne vert ou d'olivier**. Si vous êtes en bord de mer, visitez un **port de pêche**. Ici, comme partout ailleurs, les pêcheurs sont des personnes ayant le goût du risque et qui évitent de sortir en mer uniquement lorsque c'est impossible. Allez les voir partir à la recherche de tout ce qui distingue la gastronomie alentejane de la côte et, au retour, assistez à l'animation du marché aux poissons.

*(L'Alentejo est Nature, L'Alentejo est Gastronomie et Vins)*



AC

## NOS MAISONS BLANCHIES À LA CHAUX

Au cours de votre voyage, vous allez découvrir le grand exemple de sagesse donné par l'architecture traditionnelle. Les constructions sont insérées dans le paysage comme si elles en faisaient partie, utilisent des matériaux et des solutions adaptées au climat et à leur fonction, et forment des ensembles équilibrés, qui sont, aujourd'hui encore, la source d'inspiration des interventions contemporaines. Se promener dans l'Alentejo est une source de rencontres constantes avec cette réalité et avec les deux types d'architecture qui l'expriment: une architecture **érudite**, parfois de grande valeur du point de vue du patrimoine monumental, et qui est bien visible dans les manoirs des grandes propriétés et dans les maisons nobles des centres urbains; et l'architecture **populaire**, qui révèle d'autres visages du patrimoine, à la saveur purement rurale, et que l'on peut observer dans les maisons les plus anciennes des villages, des bourgades et des villes. (*L'Alentejo est Patrimoine*) Cette rencontre ne compte pas uniquement avec des moments parfaits.



Mais, à cette époque de changements où existent, côte à côte, des interventions contemporaines de qualité, des modernisations discutables de l'habitation traditionnelle et d'excellents exemples de réhabilitation, c'est le trait architectural identifiant l'Alentejo qui continue à dominer le paysage et retient notre regard.

Pour cette raison, l'invitation que nous vous faisons est de visiter, sous cet angle maintenant, quelques localités qui continuent à être des références essentielles. Nous n'en suggérons qu'une demi-douzaine, comme exemples, parce qu'à partir de ceux-ci, vous apprendrez tout ce dont vous avez besoin pour continuer votre découverte tout seul, dans d'autres endroits.

Dans l'Alentejo du Nord, il faut visiter les bourgades de **Marvão** et **Castelo de Vide**, cette dernière avec son **Quartier Juif (Judiaría)**, le plus étonnant de toute la Région. Mais, allez aussi à **Alegrete**, visitez l'intérieur et l'extérieur du château, à la minuscule **Flor da Rosa**, au centre historique de **Cabeço de Vide** et **Alter Pedroso**.

Dans l'Alentejo Central, il est obligatoire de connaître les trois joyaux du Patrimoine que sont **Evoramonte**, **Terena** et **Monsaraz**. Comme exemple d'une bourgade vivante et bien soignée, visitez **Redondo**. Comme paradigme de récupération d'un village totalement abandonné, **S. Gregório**, au pied de la Serra d'Ossa, le premier exemple de Tourisme au Village de la région.

Dans le Bas Alentejo, reprenez les centres historiques d'**Alvito**, **Serpa** et **Mértola**, chacun avec son ambiance particulière, mais aussi les



AC



maisons anciennes de petites localités comme **Vila Alva**, entre Alvito et Cuba, **Casével** et **Aivados**, à côté de Castro Verde, et la belle **Messejana**, à deux pas d'Aljustrel.

Dans l'Alentejo Littoral, trois petits villages, dans des cadres très différents, suffiront pour montrer aux vacanciers qui choisissent cette zone pour le soleil et la mer, qu'il vaut la peine de quitter la plage de temps en temps et de faire des promenades à l'intérieur des terres:

**Santa Susana** (Alcácer do Sal), **Lousal** (Grândola) et, dans les montagnes, **Vale de Santiago** (Odemira).

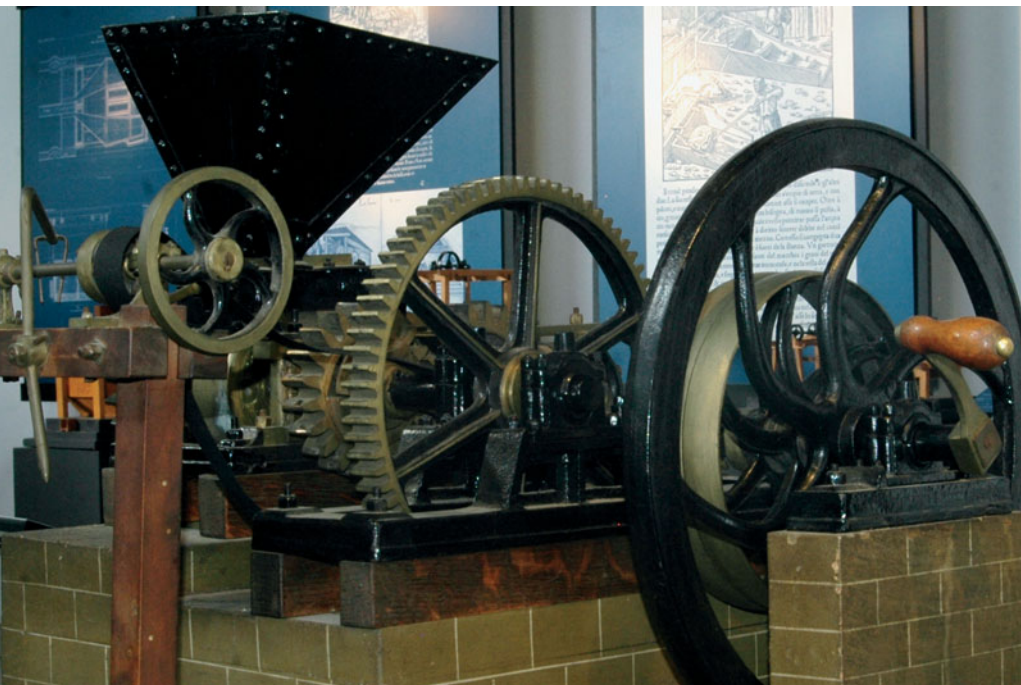
*(L'Alentejo est Patrimoine, L'Alentejo est Nature)*

Chaque fois que vous traversez un village, essayez d'identifier les traits les plus marquants de l'architecture rurale: les maisons sans étage; les murs épais et avec peu d'ouvertures, traditionnellement construits en torchis, une solution intelligente pour conserver, à peu de frais, la chaleur en hiver et la fraîcheur en été; les énormes cheminées, parfois plus hautes que les maisons, d'où sort la fumée des âtres qui réchauffent les nuits froides et fument les saucisses faites à la maison; l'emplacement privilégié de la cuisine; le four à pain, parfois utilisé en commun par tout le village, avec sa forme unique en voûte; la texture des parois extérieures et intérieures qui, tous les ans, sont recouvertes de nouvelles couches de chaux par les femmes; et les bas de mur colorés qui, autrefois, étaient peints surtout en ocre et en bleu.



## LIEUX DE MÉMOIRE À VISITER

On trouve, dans l'Alentejo, des dizaines de petits musées ethnographiques (ou des sections muséologiques municipales d'ethnographie), qui conservent la mémoire de la maison traditionnelle, des métiers qui ont disparu, des instruments dont l'usage s'est perdu, de la vie dans les villages et de leurs coutumes. Ils ont été conçus avec tant d'amour et de dévotion, presque toujours avec des pièces offertes par les habitants que, à chaque fois que vous en rencontrerez, il faudra les visiter. Mais, entre tous ceux que l'on pourrait classer parmi les plus intéressants, il en existe trois qu'il faut voir absolument: le **Musée des Chocalhos**, à Alcáçovas, avec plus de 3.000 sonnailles, chacune avec son propre son, installé dans l'atelier du Maître João Penetra, maître-sonneur professionnel; le **Musée Ethnographique**, à Serpa, avec une exposition permanente, "Ofícios da Terra"; et le **Musée Ethnographique et Archéologique**, à Santa Clara-a-Nova (Almodôvar), qui propose une représentation exceptionnelle, à l'aide de figures de taille naturelle, de scènes de la vie quotidienne du village. À Santa Clara, visitez aussi le site archéologique **de Mesa de Castelinhos** et, à Almodôvar, l'étonnant **Musée de l'Écriture du Sud-Ouest**, que l'on considère comme la première expression écrite de la Péninsule Ibérique.



## ARCHÉOLOGIE INDUSTRIELLE

En plus de l'agriculture, de la pêche, de l'élevage, de l'exploitation de la forêt et des carrières (de marbre, de schiste et de granite), le paysage rural reste marqué par d'autres activités liées aux ressources de la terre qui, à l'apogée de leur fonctionnement, ont donné à manger à beaucoup de gens. C'est le cas de la meunerie et de l'exploitation minière.

La mouture de céréales, faite dans les moulins à eau construits sur les rivières et les moulins à vent édifiés sur les collines, a été remplacée définitivement par les meuneries mécaniques à partir des années 60' du XXe siècle. Restent les ruines, quelques-unes bien jolies, comme les moulins du Guadiana. Mais, d'autres ont connu d'autres destins: ils ont été réparés, certains par des amateurs de cet office, et d'autres par des municipalités qui les ont transformés en pièces de musée vivantes. Parmi ces derniers, il est toujours possible de visiter les moulins à vent



de **Castro Verde**, de **S. Miguel do Pinheiro** (Mértola) et de **Santiago do Cacém**; et, en réservant à l'avance, le moulin à eau d'**Alferes**, sur la rivière de Vascão, l'affluent le plus au sud du fleuve Guadiana (informations à l'Office du Tourisme de Mértola).

En ce qui concerne l'exploitation minière de la longue bande des pirités alentejanas, en plus de la Mine désaffectée de S. Domingos, à Mértola (*L'Alentejo est Nature*), il faut signaler des pôles d'Archéologie Industrielle dignes d'intérêt: celui d'**Aljustrel** et celui de **Lousal**. Les **Mines d'Aljustrel**, exploitées depuis l'époque romaine (*L'Alentejo est Patrimoine*), période à laquelle la bourgade était connue sous le nom de *Vipasca*, ont eu une histoire attribulée, avec des phases successives d'exploitation et de fermeture. Cette saga continue de nos jours, mais les problèmes graves qu'elle a provoqués n'ont pas découragé un nouveau regard sur la mine à partir de sa grande valeur historique et archéologique. Voilà une raison de poids pour visiter Aljustrel. Aujourd'hui nous pouvons découvrir les restes de la Mine au **Musée Municipal** et faire le **Parcours Minier**, balisé par différents endroits intéressants comme la Centrale de Compresseurs, *Pedras Brancas*, la Zone Industrielle de Algares, *Malacate Vipasca*, la Cheminée de Trastagana et la Chapelle de Nossa Senhora do Castelo, *ex-libris* du patrimoine de la bourgade, avec une vue spectaculaire. Commencez votre rencontre avec Aljustrel par l'Office du Tourisme, où vous obtiendrez toutes informations et la documentation d'appui nécessaires.

La **Mine de Lousal**, qui appartient aujourd'hui à la Fondation Frederic Velge, a une histoire complètement différente. Elle a commencé et terminé son activité au XXe siècle et est actuellement l'objet d'un curieux projet de revitalisation qui associe l'archéologie industrielle et la technologie de pointe. Appréciez le petit **village de mineurs**, un bon exemple d'architecture rurale traditionnelle; visitez le **Musée de la Centrale Électrique**, très complet et bien organisé, qui est un véritable régal pour ceux qui s'intéressent à l'évolution des machines liées à la production d'énergie; allez voir les belles pièces du **Centre d'Artisanat**; et, bien sûr, embarquez dans le **voyage virtuel**, conçu et réalisé avec la technologie avancée qui vous permet, à la surface, d'avoir accès aux profondeurs de la Mine.



## CROYANCES ET DÉVOTION

Liées à des cultes de la Vierge Marie ou à la dévotion aux Saints, pour les remercier de leurs dons ou leur demander des bienfaits, les chapelles sont un élément fondamental de la ruralité et de l'architecture traditionnelle elle-même. Elles peuvent toutes être situées dans la période entre le XVI<sup>e</sup> et le XVIII<sup>e</sup>, bien que certaines, de vrais bijoux, remontent à des temps plus lointains. Elles sont composées, en général, de trois parties: le sanctuaire, avec la coupole en voûte, la nef centrale et, à l'extérieur, un porche couvert et aéré, avec des bancs sur les côtés pour le repos des pèlerins. Elles se trouvent soit à l'intérieur, soit à l'extérieur des villages, au sommet des collines ou collées à des "montes" isolés. Certaines possèdent des revêtements intéressants en *azulejos*, des fresques et d'extraordinaires collections d'ex-votos. Elles sont toujours impeccablement chaulées pour les jours de fête en l'honneur de

Notre-Dame ou du Saint patron. Ces jours-là, l'ouverture est garantie. Mais, elles sont presque toutes si jolies dans leur aspect authentiquement rustique que, même fermées, il faut aller les voir. Qui dit fête, dit aussi foire. Et, dans certains cas, la fréquentation des deux cas a atteint de telles dimensions que la chapelle est devenue petite pour accueillir autant de pèlerins et a donné lieu à la construction de grands sanctuaires.

Entre chapelles et sanctuaires, que faut-il voir absolument?

Ils sont si nombreux et si intéressants qu'une fois de plus, il faut faire un choix. Sans doute injuste et, à nouveau, assumé comme un simple point de départ. Chacune a sa fête annuelle que nous indiquons ici.

Dans l'Alentejo du Nord, allez voir la chapelle granitique et bucolique de **Senhora da Redonda**, près d'Alpalhão (lundi de Pâques); celle de **Senhora da Lapa**, avec une vue panoramique superbe, à Besteiros, Portalegre (septembre); celle de **Senhora de Entre Águas**, à Benavita (dernier week-end de juillet); et le **Sanctuaire de Senhor Jesus da Piedade**, à Elvas, avec son importante collection d'*ex-votos* (20-27 septembre, pèlerinage et foire de S. Mateus).

L'Alentejo Central possède quatre sanctuaires importants de grande valeur patrimoniale: **N.ª S.ª das Brotas**, à Brotas, Mora, encadré par les anciennes habitations des confréries, un excellent exemple d'architecture rurale (2ème week-end d'août); **N.ª S.ª do Monte do Carmo**, à Azaruja, couverte de plus de 1500 *ex-votos*, insérée aujourd'hui dans un Hôtel Rural installé dans les anciennes maisons des pèlerins (2ème dimanche de septembre); **N.ª S.ª da Boa Nova de Terena**, chapelle-forteresse du XVIe siècle (dimanche et lundi de Pascoela); et, dans un style rococo, **N.ª S.ª d' Aires**, à Viana do Alentejo, avec une impressionnante collection, là aussi, d'*ex-votos* dans la Casa dos Milagres et qui, tous les ans au moment des fêtes, accueille le plus grand pèlerinage à cheval de l'Alentejo (pèlerinage, 4ème week-end d'avril; foire, 4ème week-end de septembre). Comme exemple de la chapelle-belvédère, nous suggérons la montée à **N.ª S.ª da Visitação**, à Montemor-o-Novo (2 juillet).

Dans le Bas Alentejo, visitez **Senhora da Represa**, sur la route Cuba-Vila Ruiva, avec un magnifique intérieur visitable le jour de sa fête (lundi de Pascoela) et dans le cadre du programme *Rota do Fresco* (informations sur la Route aux Offices du Tourisme d'Alvito, Cuba,



Viana do Alentejo, Vidigueira et Portel); **N.ª S.ª da Guadalupe**, connue également sous le nom de **S. Gens**, à Serpa, un splendide temple aux traits mudéjar (du vendredi saint au mardi suivant); **N.ª S.ª de Aracelis**, près de la localité de Salto, S. Marcos da Ataboeira (Castro Verde), un véritable "toit du monde" sur le sud (1er week-end de setembre); et **N.ª S.ª da Cola**, entre Ourique et Santana da Serra, intégrée au **Circuit Archéologique de Cola**, une autre raison de poids pour visiter le lieu (7-8 septembre).

Finalement, dans l'Alentejo Littoral, malgré les nombreuses chapelles que l'on trouvera surtout dans les villages, en particulier ceux de la montagne, nous signalons les fêtes religieuses qui comprennent des processions maritimes ou fluviales sur des bateaux décorés de pêcheurs, comme celles de **N.ª S.ª do Rosário**, à Tróia (début août), **N.ª S.ª das Salas**, à Sines (14-15 août) et **N.ª S.ª da Graça**, à Vila Nova de Milfontes (15 août).

Dans les Offices du Tourisme, vous trouverez les calendriers des fêtes, des foires et des pèlerinages de chaque localité. Sur les affiches de celles qui vont avoir lieu pendant votre séjour, prenez note avec une attention spéciale de leurs programmes musicaux et ne perdez pas celles qui incluent : les "**Saias**", des danses caractéristiques de l'Alentejo du Nord; les chants improvisés, appelés "**Despique e Baldão**", typiques de certaines communes du Bas Alentejo et de l'Alentejo Littoral, et les représentations de groupes de chanteurs qui vous offriront la magie du **Cante Alentejano**.



## L'ARTISANAT

L'Artisanat de l'Alentejo est dans une période de changement. Le temps est loin où il était identifié uniquement avec les visages ridés des vieux maîtres qui travaillaient l'argile, le fer, l'étain, le bois, le liège, le jonc, le cuir, les peaux ou la corne et, avec les mains habiles des femmes qui peignaient la vaisselle de tous les jours, faisaient de la dentelle et des broderies ou passaient des heures interminables sur leurs métiers à tisser.

La tradition est passée de père en fils, mais les maîtres sont devenus les professeurs de publics plus vastes. Et c'est ainsi qu'est apparue une nouvelle génération d'artisans, qui parient sur ce qui se vend, en laissant au reste la place que l'on réserve toujours à ce qui a de la valeur, mais qui n'a pas d'usage: le musée.

Parmi les Arts qui sont en train de conquérir le droit au futur, nous retiendrons ici trois expressions à peine: la **poterie** et la **peinture**, les



CM-CRATO



**travaux en peau et en cuir** et les **textiles**. Elles sont liées à des centres de production / création bien définies, qui ont fait école, que l'on peut visiter et ont toujours des produits à vendre: dans les ateliers eux-mêmes et dans les magasins d'artisanat de la région. Commencez par aller aux Offices du Tourisme, où sont exposées de belles collections, et renseignez-vous sur les adresses des artisans que l'on peut voir travailler et où faire des achats.

### **Poterie et Peinture**

Dans le domaine de la poterie et de la peinture, l'Alentejo offre une diversité intéressante.

Les poteries des **Barros da Flor da Rosa** respectent toutes les exigences pour mériter la classification d'"artisanat": elles utilisent la matière première de la région, que l'on obtient en creusant dans les carrières d'argile appelées "barreiras", et suivent encore les procédés de production traditionnels. Elles sont représentées par une sélection de 14 pièces utilitaires, chacune avec sa forme et sa fonction, dans une exposition permanente à l'Office du Tourisme. (*L'Alentejo est Patrimoine*)

La poterie de l'**Olaria Pedrada de Nisa** est unique dans l'Alentejo. Après le moulage des pièces d'argile rouge, on les décore avec des dessins où sont incrustées de toutes petites pierres de quartz ramassées dans la Serra de S. Miguel. À Nisa, visitez aussi le Musée

de la Broderie (*Núcleo do Bordado*), installé au Centre Transfrontalier d'Artisanat et de Produits Traditionnels. (*L'Alentejo est Nature*)  
 À **Estremoz**, nous retiendrons sa célèbre poterie en argile. La meilleure façon de la connaître est de visiter le Musée Municipal Prof. Joaquim Vermelho, qui possède une collection remarquable de pièces populaires des XVIII<sup>e</sup> et XIX<sup>e</sup>. Les thèmes de la tradition continuent à inspirer les artisans de la ville. Les saints des niches d'églises et les crèches de Noël sont des ouvrages plus connus et plus recherchés, en particulier par les collectionneurs. Les crèches comprennent des figures religieuses et profanes et, certaines parmi ces dernières, sont déjà créées et vendues séparément. Mais, il existe d'autres thèmes récurrents: les sifflets et les "rossignols / rouxinóis"; les crochets pour faire des bas, de la dentelle ou du tricot; les "napoléons", les soldats portant les uniformes du temps des Invasions Françaises; les "noirs" avec des jupes rouges; les "printemps / primaveras", des figures de femme vêtues comme des danseuses avec un arc de roses d'une épaule à l'autre et un chapeau décoré de rubans et de fleurs; et, chargée de symbolisme, la métaphore "L'Amour est Aveugle", figure de femme aux yeux bandés.

Pour la poterie **utilitaire et décorative**, bien que la production existe à plusieurs endroits, trois grands noms se distinguent: **Redondo, Viana do Alentejo** (aujourd'hui, d'une moindre expression) et **S. Pedro do Corval, le plus grand centre de poterie de la Péninsule Ibérique.**

Des cruches, des amphores, des pots, des jarres, des assiettes de toutes les tailles et de toutes les formes, des tasses, des bougeoirs, des pièces décoratives pour le jardin, on trouve de tout dans ces lieux sympathiques qui méritent une visite pour cette raison et d'autres aussi. Les ateliers sont tous ouverts au public, ce qui permet de suivre le processus de création depuis le moulage jusqu'au séchage et à la cuisson au four et la décoration finale.

*(L'Alentejo est Patrimoine, L'Alentejo est Ruralité, L'Alentejo est Gastronomie et Vins)*

### **Ouvrages en peau et en cuir**

Harnais pour animaux, selles pour la corrida et pour la promenade, valises, chaussures et bottes, pantoufles fourrées, vêtements du

quotidien ou pour la chasse, voici quelques objets en peau et en cuir que l'on continue à fabriquer et à vendre dans l'Alentejo.

À **Terrugem**, à côté d'Elvas, et à **Nossa Senhora de Machede**, dans la zone d'Évora, on trouve des usines de tannage qui, malgré un peu de mécanisation, ont conservé une atmosphère véritablement médiévale. Cela vaut la peine de les visiter et de prendre contact au vif avec les "tours" que la peau doit faire avant d'arriver entre les mains de ceux qui la transforment et produisent l'œuvre finale. En plus de ces deux endroits, il y a d'excellents artisans travaillant les peaux et le cuir à **Alter do Chão** (harnais), à **Cuba** (chaussures), à **Almodôvar** (chaussures) et à **Alcácer do Sal** (bourrellerie).

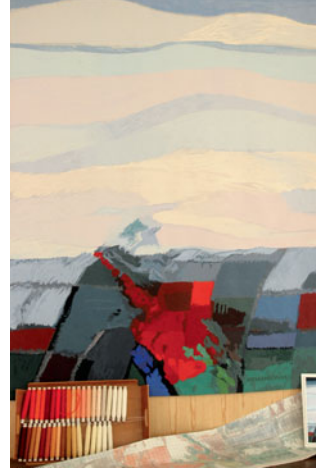
### Couvertures, tapis et tapisseries

Les couvertures ou **Mantas Alentejanas** traditionnelles sont fabriquées sur le métier à tisser, avec des fils de laine de brebis, blanche ou noire. Ce sont de très jolies pièces. On les met sur les lits, elles décorent les murs et, parfois, servent aussi de tapis. Aux motifs traditionnels s'ajoutent aujourd'hui d'autres modèles, avec de nouvelles couleurs, fruit de la créativité de ceux qui les conçoivent et les produisent. Avec les mêmes techniques, mais en employant aussi le coton, on fait aujourd'hui des rideaux, des sets individuels qui embellissent les tables, des houppelandes, des ponchos, des coussins, des sacs, des couvertures de voyage, des chaussettes, des nappes ... Les principaux centres de production qui ont fait école dans cet art et qui subsistent encore sont **Reguengos de Monsaraz** et **Mértola**.  
(*L'Alentejo est Patrimoine, L'Alentejo est Nature, L'Alentejo est Gastronomie et Vins*)

Les **Tapis d'Arraiolos**, brodés depuis des siècles, sont arrivés jusqu'à nous grâce au travail, au génie et à l'art de plusieurs générations de brodeuses qui continuent toujours, encore aujourd'hui, souvent assises devant la porte de leur maison, à créer les dessins de la tradition, point par point.

Ce que l'on sait, c'est que tout a commencé au XVe lorsque le roi Manuel I a ordonné l'expulsion de Lisbonne de plusieurs familles mauresques. En route vers l'Afrique du Nord et le Sud de l'Espagne, quelques-unes se sont arrêtées à Arraiolos. Bien accueillis localement, les artisans de ces groupes, camouflés en convertis, ont commencé à se dédier à la manufacture de tapis. C'est ainsi que sont nés les tapis d'Arraiolos, qui





auront connu, jusqu'à nos jours, trois époques auxquelles correspondent trois compositions décoratives différentes.

**Arraiolos** continue à être la capitale de cet art qui, en juin, connaît un moment spécial de révélation par l'événement "Le Tapis est dans la Rue". Les magasins sont, souvent, des lieux de travail que l'on peut visiter toute l'année et il vaut la peine d'observer au vif à la dextérité des brodeuses. Mais il faut aussi monter au **château**, le seul ayant une forme circulaire dans tout l'Alentejo, marcher dans les rues étroites qui surgissent entre les pâtés de maisons traditionnelles, entrer dans l'**Église de Misericórdia** dont la nef est couverte d'*azulejos* historiés faisant allusion aux œuvres de miséricorde et, bien évidemment, goûter les délicieux gâteaux sucrés, les **pastéis de toucinho**.

*(L'Alentejo est Patrimoine, L'Alentejo est Gastronomie et Vins)*

### **Tapisserie de Portalegre**

La Tapisserie de Portalegre, panneau mural décoratif, est un cas à part dans la création textile de l'Alentejo. Elle est née à la Manufacture de Portalegre de Guy Fino, un industriel qui a mis le Portugal sur la liste des grands producteurs mondiaux de tapisserie. Son originalité consiste en une technique spécifique inventée par Manuel do Carmo Peixeiro dans les années 1920, connue par la désignation "point de Portalegre". Ce point permet une reproduction rigoureuse du modèle, soit, dans ce cas, des œuvres de grands noms



de la peinture comme Almada Negreiros, Vieira da Silva ou Vítor Pomar. On peut découvrir cette histoire et admirer l'exposition permanente de tapisseries au **Musée Guy Fino**, installé dans le Palais Castel-Branco, à Portalegre. (*L'Alentejo est Patrimoine*)

En plus des arts qui viennent d'être mentionnés, vous devrez apprécier les **meubles en bois peint** d'Évora, Redondo et Ferreira do Alentejo, infailliblement complétés par les **chaises à fonds de paille**; les **meubles et les objets décoratifs en fer forgé**, de Campo Maior et Ferreira do Alentejo, parmi lesquels se trouvent des créations coterminées très demandées; et, dans toute la région, la **vannerie**, les **objets en liège et en corne** et les différentes expressions de l'**art pastoral en bois**.

Les offices du tourisme donnent des informations constamment mises à jour sur les très nombreuses **Expositions et Foires de l'Artisanat** qui se réalisent le long de l'année.

Le **Musée des Arts Traditionnels d'Évora**, installé dans l'ancien Grenier à Blé Communal, expose une excellente collection associant des pièces rares, patrimoniales, et d'intéressantes créations contemporaines. Son inépuisable centre de documentaion, ouvert aux visiteurs, assure à la perfection sa fonction de guide pour la découverte de ce qui est l'essentiel de l'artisanat alentejan.



## FÊTE DES FLEURS DE CAMPO MAIOR

Dédiée à Saint Jean-Baptiste, patron de Campo Maior, c'est l'une des fêtes les plus extraordinaires du Portugal. Appelée aussi Fête des Artistes ou du Peuple, elle transforme littéralement, en une nuit, une bourgade entière en un océan de fleurs en papier: des milliers de roses, d'œillets, de tulipes, de glycines, de coquelicots, naissent brusquement des maisons, grimpent le long des murs et poussent de part et d'autre des rues en les transformant en tunnels aux mille couleurs.

Ouvriers de ce miracle: les habitants de chaque rue qui gardent jalousement le secret de la décoration de leur endroit, jour après jour, pendant des mois, volent des heures de travail sans compte à leur repos et créent ces fleurs de papier. Volontairement, avec une tendresse, un dévouement et un soin immense, et aussi avec beaucoup de talent.

Ici, on peut affirmer que rien ne remplace l'expérience vécue. Il faut y aller pour le voir. Au mois de septembre, avec une seule remarque : **cette fête n'a lieu que lorsque le peuple le décide.**



## ÉLEVAGE DE TAUREAUX ET HARAS

L'Alentejo et le Ribatejo sont deux régions du Portugal réputées pour leur tradition dans l'élevage du Cheval Lusitanien et du Taureau, qui font la réputation des arts équestres et des activités tauromachiques nationales. Pour ces dernières, les courses de taureaux sont nombreuses et se tiennent le long de l'année dans les innombrables arènes de l'Alentejo. Ce sont des spectacles très divulgués et très fréquentés, et il faut souligner que ce n'est que dans une seule arène – celle de Barrancos – qu'a été consacrée l'exception de la mise à mort du taureau, qui est interdite dans les corridas portugaises. Pour visiter les élevages de taureaux, qui sont installés dans des propriétés privées, il faut avoir recours aux services des entreprises locales.

Quant aux haras, la situation est différente. L'un d'entre eux est ouvert au public et il faut le visiter: le Haras de Alter Real, à 3 km de la bourgade de Alter do Chão.

## Cheval Lusitanien – Haras de Alter Real

Le Haras (*Coudelaria*) de Alter Real a été fondé en 1748 par le roi João V dans le but d'améliorer l'élevage des chevaux au niveau national et de donner à la "Real Picaria", l'académie équestre de la Cour Portugaise du XVIIIe, la qualité et la dignité requises. Au bout de plus de 250 ans, elle se trouve toujours dans la même propriété – la Tapada do Arneiro – et donne sa continuité à la tradition d'élever le Cheval Lusitanien pour l'École Portugaise d'Art Équestre, héritière du Manège Royal (*Real Picaria*), installé aujourd'hui dans le Palais National de Queluz.

Ceux qui s'intéressent aux arts équestres peuvent bénéficier ici d'un programme de visites guidées intéressant et diversifié. Selon les jours de la semaine et l'époque de l'année, ces visites incluent les écuries des juments (*Cavalariça da Eguada*), la Fauconnerie, la Cour João VI (*Cavalariça de Alter Real*), le Dépôt des Étalous–Reproducteurs, le Hangar des Atellages (*Casa dos Trens*) et le Musée du Cheval. Les visites durent environ 1h30. Parmi les attractions les plus spectaculaires du Haras, nous signalons la **sortie des juments** dans le pâturage en plein air (les jours de semaine à 15h) et les **spectacles de fauconnerie**. Dans la Cour João VI, on peut voir les activités de dressage et de testage ainsi que différentes activités en manège. Quant aux expositions permanentes, dans le Hangar des Atellages, on peut voir une exposition de harnais et de voitures à chevaux du XIXe; au Musée du Cheval, on peut visiter l'exposition "Le Cheval et l'Homme – Une relation millénaire", comprenant des pièces de la collection privée de Rainer Daehnhardt, dont certaines ont environ 3.000 ans.

Le Haras de Alter Real assure l'élevage de la race *Cavalo do Sorraia*, considérée comme étant celle du Cheval Ibérique primitif, en voie d'extinction. Il fait partie des institutions détentrices d'un groupe de chevaux de Przewalski, la dernière espèce de cheval trouvée à l'état sauvage (en 1880), et participe au programme international para sa conservation.

L'ensemble est fermé au public le lundi. Les visites guidées sont payantes. En prenant rendez-vous à l'avance, il est possible, le week-end et les jours fériés, de monter à cheval dans le manège et de se promener en atelage. Au mois d'avril a lieu la Semaine du Haras, un événement avec des activités équestres variées auxquelles s'ajoute la célèbre vente aux enchères des équidés, le 24 de ce mois. En mai, on célèbre la Fête du Cheval.

(*L'Alentejo est Patrimoine, L'Alentejo est Gastronomie et Vins*)



» » »

## L'ALENTEJO EST GASTRONOMIE ET VINS

L'Alentejo est une région où l'on boit et où l'on mange très bien. Manger, boire et grignoter sont des rituels, des façons d'être ensemble, de recevoir, de célébrer. On a l'habitude d'entendre dire que dans la maison d'un véritable alentejan, abondante ou non, la table est toujours mise. C'est la vérité. Et ce fait donne une saveur toute particulière à la découverte de la gastronomie et des vins. Ce sont des produits dont la valeur touristique est reconnue, mais ce n'est pas le Tourisme qui les a inventés pour une consommation externe: ils font partie – et ils sont une partie heureuse – du quotidien le plus authentique de la Région. Dans ce cadre, notre invitation ne peut être que celle-ci: soyez Alentejan pour quelques jours!

## DÉGUSTER L'ALENTEJO

Des recettes traditionnelles aux inventions récentes de la cuisine des gourmets, des produits salés aux douceurs traditionnelles et conventuelles, on trouve de tout dans l'Alentejo, élaboré et réélaboré avec les meilleurs produits de la terre, beaucoup d'imagination et cette chose mystérieuse qu'on appelle la «main». Les vins, les fromages et les saucisses sont excellents. Les douceurs, un péché divin. On parie sérieusement sur la certification de certains produits. Sur de nouvelles expériences de l'agriculture biologique. Et, en fonction de la table, il y a une curieuse entente entre générations. Consacrez du temps à cette découverte. Combinez le bon restaurant et la cuisine populaire authentique, que l'on trouve très souvent dans les tavernes des villages où les hommes se retrouvent à la fin de la journée pour prendre un en-cas. Dégustez des vins dans les caves en contact direct avec les producteurs. Participez à des cours de cuisine. Et ne vous inquiétez pas pour votre régime: quelques bonnes marches à pied brûlent toutes les calories.

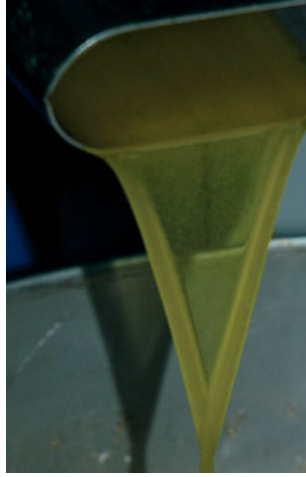
## MANGER CE QUE LA TERRE NOUS DONNE

Très riche en saveurs, la cuisine alentejane a toujours été liée aux produits fermiers et repose sur une trilogie fondamentale: le pain, l'huile d'olive et les plantes aromatiques.

Le **pain** a de multiples applications. On le mange comme accompagnement de tout ce qui est à grignoter; il est dans les panades (*açordas*) et dans les dizaines d'autres soupes de pain trempé que l'on fait ici, comme les *gaspachos*, les soupes de poisson, de cardons, de pourpier ou de cerfeuil; et c'est le grand ingrédient des *migas* qui, à leur tour, peuvent être à la tomate, au chou-fleur, à la morue, aux asperges vertes et bien d'autres choses encore.

L'**huile d'olive**, reconnue aujourd'hui par les diététiciens comme un facteur pour une alimentation saine, est la pierre de touche qui distingue l'excellent du bon et du mauvais. Nul besoin d'être spécialiste en gastronomie pour nous rendre compte de la différence qu'il y a entre cuisiner et assaisonner avec une huile d'olive vierge ou avec les mélanges qui se font passer pour de l'huile d'olive. Celle de l'Alentejo compte parmi les meilleures.





Les **plantes aromatiques** – la coriandre, le pouliot, la menthe sauvage, le thym, le laurier, la sarriette, l'origan, pour ne citer que les plus connues – sont la baguette magique de l'imagination qui caractérise cette cuisine. On les broie, on les hâche finement ou on les ajoute aux sauces, selon le plat qu'elles vont aromatiser. Et on les applique toujours dans une juste mesure car, lorsque les produits sont authentiques et de bonne qualité comme c'est le cas dans l'Alentejo, les condiments existent, non pas pour les camoufler, mais pour élever leur saveur jusqu'à leur plus haut degré. Signalons que plusieurs fermes se sont spécialisées dans leur production et que, à Vendas Novas, on les étudie au Jardin Expérimental (Horto Experimental das Plantas Silvestres Alimentares) de l'Écomusée des Ressources Forestières qui se trouve à l'École Agricole D. Carlos I et que l'on peut visiter.

Pour vivre pleinement les séduisantes aventures gastronomiques que cette région peut vous offrir, nous vous suggérons de vous mettre en route avec trois idées dans vos bagages.

La première est que vous devez oublier le monde global dans lequel nous vivons, dominé par les saveurs homogènes et par les technologies du froid, et profiter de vos vacances dans l'Alentejo pour revivre la manière la plus ancienne de manger: des **produits frais au moment adéquat, quand les saveurs s'expriment dans toute leur splendeur**. Quelques exemples: en hiver, goûtez le porc frais; entre



COY

l'hiver et le printemps, selon que la pluie soit venue en avance ou en retard, les subtiles soupes aux cardons, aux *carrasquinhas*, aux haricots secs avec des orties ou au cerfeuil, les truffes blanches, les asperges vertes aux oeufs, les *silarcas* (champignons muscat) grillés sur la braise juste avec du gros sel; vers Pâques, le *sarapatel* de mouton, les fromages frais et les tartelettes au fromage blanc sucré (*queijadas*); à la fin du printemps et pendant tout l'été, les plats de fèves, le *gaspacho*, les purées de tomate, les soupes de pourpier, l'achigan; au début de l'automne, les plats de gibier. Quand on mange au rythme des saisons, la différence est abyssale.

La deuxième est que vous devez **goûter des plats toujours différents**. L'Alentejo n'est qu'une seule région, mais elle est grande et variée. Il est atlantique et méditerranéen, montagne et plaine, côte et intérieur, rivières, lacs, petits barrages et bord de mer. Pour cette raison, même si vous reconnaissez dans tout ce que vous allez goûter ce "je ne sais quoi" qui signale si intensément cette manière de faire et d'assaisonner, vous aurez la surprise de découvrir combien la variété de la table traditionnelle est infinie.

La troisième est que **vous devez faire cette expérience au bon endroit**. Y a-t-il quelque chose de comparable avec un bon poisson sur la braise, grillé juste là, au-dessus de la plage avec une vue sur la



JMR

mer? Avec un plat sophistiqué de gibier illuminé par la lumière de l'automne se répandant dans la chênaie? Ou avec un *gaspacho* bien frais quand la couleur jaune et desséchée s'est emparée des champs de blé et que la chaleur devient brûlante?

Si vous ne trouvez pas tout de suite ce que vous cherchez, n'abandonnez pas. Insistez et quelqu'un vous aidera. Mais, pour cela, il faut que vous sachiez ce que vous ne pouvez, sous aucun prétexte, vous offrir le luxe de ne pas goûter.

En bord de mer, une évidence. De Tróia au port de Azenha do Mar, on trouve, en abondance, les fruits de mer (les pouce-pieds du sud-ouest sont excellents!), les seiches et les pieuvres, des poissons comme le sargue, le mérour, le bar, l'épinoche de mer et la sardine. En plus des grillades ou de la cuisson à l'eau, courants mais délicieux, on trouve d'autres plats caractéristiques de cette zone: les soupes de poisson aux coquillettes, les plats de riz aux crevettes, aux calamars et aux couteaux, les soupes de poisson et les bouillabaisse. La soupe de roussette est universelle: elle



AC

est sur la carte de presque tous les restaurants alentejans et là où c'est infailible, c'est à l'intérieur des terres.

Pour les eaux douces, la géographie commence à s'élargir. Vous ne devrez pas perdre le ragoût d'anguilles de Lagoa de Santo André, mais la lamproie du Tage ne sera pas en reste (Nisa e Gavião) ni celle du Guadiana (Mértola); ou l'achigan, frit ou grillé, que vous trouverez à Odemira et, au moins, dans les deux endroits où l'on organise des concours de pêche – dans la zone de Alqueva et sur la rivière Raia, près de Cabeção. Quel que soit l'endroit où l'on trouve du poisson frais de rivière, goûtez les succulentes matelottes (*caldeiretas*), composées de barbeau, d'achigan et de carpe, que l'on parfume ici avec des feuilles de laurier, de poulliot et de la menthe sauvage.

### Passons aux viandes

L'Alentejo fait partie des régions du monde où l'on peut encore pratiquer le pâturage en liberté. L'espace ne manque pas. Les troupeaux paissent dans les champs, le porc alentejan vit dans les bosquets de chênes-liège et de chênes verts qui lui donnent des glands, et les bovins broutent tranquillement dans les prés des grandes propriétés. Plusieurs producteurs de la région parient sur la certification de leurs produits et aujourd'hui, ils peuvent montrer avec orgueil les diverses dénominations de qualité qui ont été attribuées à leurs viandes. Ce sont celles que vous devrez goûter: le **Mouton de**



AC

**Montemor-o-Novo, du Baixo Alentejo et du Nordeste Alentejano**, tous **IGP** (Indication Géographique Protégée); Le **Bovin Carnalentejana, Mertolenga et de la Charneca**, tous **DOP** (Dénomination d'Origine Protégée); et le fameux **Porc Alentejan**, également **DOP**.

Les mets sont innombrables: les grillades, toujours excellentes, la soupe au pot, le ragoût de mouton, le mouton rôti au four, le *sarapatel*, les *migas* de pain à la viande de porc, le cassoulet à la tête de porc, le pot-au-feu aux pois chiches (qui est servi, dans quelques restaurants, dans une gamelle en liège), les *burras* au four ...

Finalement, les plats de gibier. Toujours préparés avec beaucoup de sophistication, ils sont l'une des expressions de référence pour la gastronomie alentejana la plus recherchée. Entre le lapin sauvage à S. Cristóvão, le lièvre aux haricots blancs, les innombrables recettes de perdrix, le bouillon de pigeon sauvage, les plats de sanglier à l'étouffé ou rôti, vous croyez que vous parviendrez à choisir?



## Le *PETISCO* (petits plats à grignoter)

C'est une véritable institution alentejane. Pas une fin de journée sans que l'on sente le mouvement lent des pas qui savent par coeur le chemin vers les points de chute où la conversation amène se tient autour d'un verre de vin et d'une infinité de "petits plats (*pratinhos*)": morceaux de lard frit, poivrons grillés, tête de mouton rôtie au four à bois, oreille de porc, tête d'achard, foie à la coriandre, petites carottes à l'huile d'olive et à l'aïl, champignons rôtis, salade de pieuvre, pois chiche à la morue... la liste serait interminable. Mais elle resterait incomplète sans les escargots, notre "fruit de mer des broussailles", qui parfume les terrasses en été avec l'arôme unique de l'origan ramassé dans les champs. Parmi ces plats, certains sont aussi servis en entrée dans les restaurants. Mais, le *petisco* est le *petisco*. Il n'est plus réservé aux hommes et les adeptes d'un plus jeune âge sont de plus en plus nombreux ici, et, même s'ils consomment du *fast food* ils ne cachent pas leur préférence pour le goût de la cuisine traditionnelle faite comme à la maison. "Aller prendre un *petisco*", peu importe l'endroit, est l'une des expériences que, si vous acceptez d'être alentejan pour quelques jours, vous ne pouvez absolument pas ignorer.

## LE NECTAR DES DIEUX

Dans l'Alentejo, on ne discute pas les honneurs qui sont à rendre à Bacchus. Les vins sont déjà un *ex-libris* de la Région. Il existe plus de 250 producteurs, avec une aire de culture d'environ 22.000 hectares. Vous trouverez deux types de vin, un blanc et un rouge, respectivement: **Vin Régional Alentejan**, qui est produit dans toute la Région; et le **Vin DOC – Alentejo**, produit dans huit régions considérées comme aptes à la production de vins à la Dénomination d'Origine Contrôlée - Portalegre, Borba, Redondo, Reguengos, Vidigueira, Évora, Granja/Amareleja et Moura. Le **Vin Réserve**, considéré comme de haut niveau, peut provenir soit de vins régionaux, soit de vins DOC.

Les vins produits dans la partie nord de l'Alentejo Littoral – Grândola, Alcácer do Sal, Santiago do Cacém et Sines – font partie de la Région Vitivinicole de Setúbal. Ne soyez pas surpris quand vous verrez sur l'étiquette la dénomination "**Vin Régional – Terras do Sado**".

Le sceau DOC est une garantie de qualité. Mais, pour être juste, il faut bien dire que, parmi les vins de l'Alentejo, on trouve aussi une excellente qualité sans la certification DOC.

Sa spécificité est le résultat de plusieurs facteurs: un mariage parfait entre les cépages utilisés et les différents types de sols (granitiques à Portalegre, calcaires cristallins à Borba, méditerranéens gris et rouges à Évora, Granja-Amareleja et Moura, schisteux à Redondo, Reguengos et Vidigueira); les milliers d'heures d'exposition solaire dont bénéficie tout l'Alentejo; la discipline des viticulteurs qui ont appris très tôt que le début d'un bon vin commence à la vigne; et, finalement, la capacité démontrée par les œnologues, associant la tradition et la modernité, dans l'art de faire le vin.

Les vins blancs sont aromatiques, frais, harmonieux et, parfois, complexes, en raison de l'association des cépages. Les rouges, à la couleur rubis ou grenat, ont un arôme intense de fruits rouges très mûrs, sont doux, légèrement astringents, équilibrés et ont du corps. Bien que leur complexité augmente avec l'âge, on peut les boire très jeunes.

Le grand secret pour les apprécier pleinement est de savoir faire le bon choix: quel vin boire en apéritif, avec un bon fromage ou au long d'un repas; et, inversement, si le vin est le choix qui vient en premier, quels mets devront l'accompagner.



AC

Dans l'Alentejo, il existe plusieurs manières de faire cet apprentissage: dans les bons restaurants, en vous remettant entre les mains de ceux qui sauront vous conseiller; à l'occasion des visites des caves, avec les dégustations accompagnées par des oenologues disposés à vous expliquer tout ce que vous voudrez savoir; dans les centres de tourisme oenologique qui, pariant sur l'art de bien recevoir, organisent des activités intéressantes autour du vin; et, finalement, dans quelques unités de logement qui font de la gastronomie de gourmets, évidemment inséparable des nectars qui l'arrosent, leur principale image de marque.

*(Services Touristiques: OÙ dormir, OÙ manger, À faire)*

L' Association **Route des Vins de l'Alentejo** ([www.vinhosdoalentejo.pt](http://www.vinhosdoalentejo.pt)), organisme auquel vous devrez vous adresser pour la réservation de visites de caves et de dégustations, vous suggère différents circuits, organisés en trois Routes. Sur la **Route de S. Mamede**, vous pouvez visiter des producteurs à Portalegre, Benavila (Avis), Casa Branca



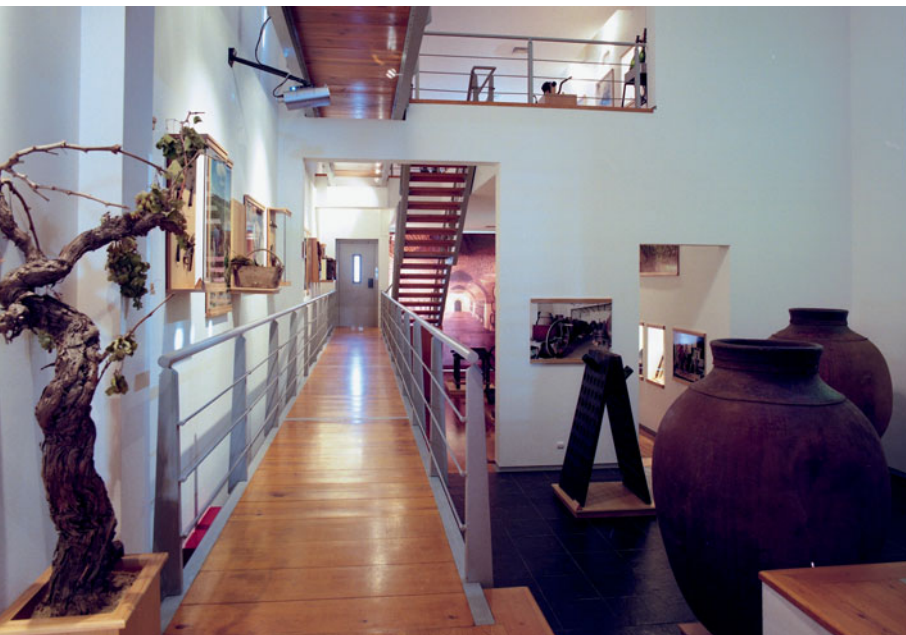


AC

(Sousel), Monforte et Campo Maior; sur la **Route Historique**, à Montemor-o-Novo, Évora, Azaruja, S. Sebastião da Giesteira, Arraiolos, Igrejinha, Estremoz, Arcos, Glória, Borba, Rio de Moinhos, Terrugem, Juromenha, Redondo, Aldeias de Montoito, Monsaraz, Reguengos de Monsaraz, Vendinha et Vera Cruz de Portel; sur la **Route du Guadiana**, à Cuba, Vidigueira, Marmelar, Moura, Granja, Ferreira do Alentejo, S. Brissos (Beja), Alburnoa et Trindade. Quel que soit votre choix, vous verrez comment le thème du Vin peut être un excellent guide pour la découverte de la Région.

En complément, nous vous laissons quelques suggestions.

L'une d'entre elles est que vous alliez à **Borba**, si possible en novembre, au moment de la **Fête de la Vigne et du Vin**. Dans le Centre Historique, on trouve plusieurs "tasquinhas", qui sont de petites tavernes de producteurs locaux, dont quelques-unes abritent d'énormes amphores en terre cuite où on faisait le vin autrefois. Pendant la fête, elles sont l'objet d'un circuit spécial, accompagné par la Confrérie des Oenophiles de l'Alentejo.



AC

Une autre est que, en décembre, vous visitiez **Cabeção** et **Vila de Frades**, lorsque la dégustation du vin nouveau du producteur est l'occasion de faire une fête. À Vila de Frades, dans le cadre de l'événement **Vitifrades**, il existe un concours de vins conservés dans des jarres (2e week-end de décembre). Dans cette bourgade comme dans deux autres qui sont tout près, **Vila Alva** et **Vila Ruiva**, ce vin est encore produit selon des méthodes très proches de celles des Romains.

*(L'Alentejo est Patrimoine, L'Alentejo est Nature, L'Alentejo est Ruralité)*

La dernière suggestion est que vous ne manquiez pas de visiter l'**Oenothèque** et le **Musée du Vin de Redondo**. Commencez par le Musée, qui offre l'avantage d'être installé à l'Office du Tourisme, faites une promenade dans la Serra d'Ossa, offrez-vous un excellent déjeuner et passez l'après-midi dans la bourgade. Visitez les ateliers de poterie et de meubles rustiques peints à la main, marchez à travers l'Histoire dans la minuscule **Muraille Médiévale** et, à la fin de votre journée, allez manger quelques *petiscos* dans l'endroit si sympathique de l'Oenothèque. S'il y a un spectacle au Centre Culturel, vous pouvez même écouter de la musique jouée tout le long de la soirée.

*(L'Alentejo est Nature, L'Alentejo est Ruralité)*



## FROMAGES, HUILES D'OLIVES, SAUCISSES ET JAMBON FUMÉ

Complétons maintenant la table des produits salés. Avec les olives traditionnelles et l'huile d'olive; les petits fromages qui, selon la zone et la saison, seront de chèvre ou de brebis, frais ou bien faits, avec une pâte dure ou coulante; les inévitables saucisses de différentes sortes; et le jambon fumé. Dans tous ces produits, les paris des producteurs sur la certification de la qualité sont significatifs. Mais, sur ce terrain, on constate la même réalité que celle qui a été évoquée à propos du vin: on trouve d'excellents producteurs qui n'ont jamais soumis leurs produits aux processus de certification en vigueur. Par choix, pour certains, et pour d'autres, parce que la dimension de leurs exploitations ne le justifie pas. On trouve leur adresse dans les offices du tourisme ainsi que les indications sur les postes de vente de leurs produits. Ici, parce que la sélection s'impose, nous ne vous donnons que l'information concernant les produits DOP (Dénomination d'Origine Protégée) et IGP (Indication Géographique Protégée), soumis aux systèmes de certification et de contrôle de l'Union Européenne.



COY



COY



COY

### Fromages (*Queijo*)

L'Alentejo possède trois régions de production de fromages DOP:

**Nisa, Évora e Serpa.** Ils sont tous obtenus par un égouttage lent du lait caillé après la coagulation du lait cru de brebis sous l'effet d'une infusion de cardons et selon des procédés traditionnels de fabrication, qui ont été conservés et permettent de révéler des caractéristiques attribuables au lait et à la manière traditionnelle d'élever les brebis.

Le **Queijo Nisa DOP**, un fromage fait, à pâte semi-molle, compacte, avec de petits yeux, existe exclusivement dans une zone de l'Alentejo du Nord qui comprend huit communes. Dans la même région, on produit, avec du lait de brebis et de chèvre, le **Queijo Mestiço de Tolosa IGP**.

On trouve des producteurs à Nisa, Monte Claro, Gáfete, Tolosa, Alpalhão, Vaiamonte et Monforte. À Tolosa et Vaiamonte, on fabrique des fromages biologiques qui, lorsqu'ils sont certifiés, portent le label AB (Agriculture Biologique).

Le **Queijo Évora DOP** est un fromage fait, à la pâte dure ou semi-dure, avec peu ou aucun oeil, qui peut être fabriqué dans une vaste zone recouvrant 14 communes de l'Alentejo Central et 3 de l'Alentejo du Nord. On trouve des producteurs de ce type à Évora, Arraiolos, Alcáçovas, Aldeias de Montoito (Redondo), Rio de Moinhos (Borba) et Sousel.

Le **Queijo Serpa DOP** est peut-être celui qui est le plus connu sur tout l'Alentejo. C'est un fromage de brebis très fait, à la pâte semi-molle, qui peut même devenir coulante, avec peu ou aucun oeil. Les fromages sont

conservés dans les «rouparias» (fromageries), pendant au moins un mois, dans une atmosphère fraîche et humide jusqu'à ce qu'ils atteignent le point correct d'affinage. Né dans une région qui comprend 12 communes du Bas Alentejo, c'est aussi à son climat, ses sols et ses pâturages que le Serpa DOP doit les caractéristiques qui le rendent unique. On trouve des producteurs à Beja (Santa Clara do Louredo et Penedo Gordo), Moura, Pias, Serpa et Mértola (Corvos et Corte da Velha).

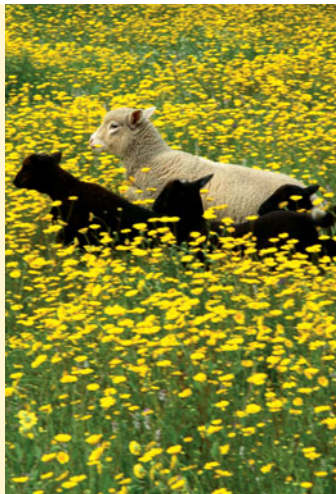
### **Olives et huiles d'olive**

Il suffit de traverser l'Alentejo pour qu'il ne reste plus aucun doute sur l'importance de la culture de l'olivier. Les oliveraies occupent plus de 150.000 hectares et sont l'un des facteurs de la beauté du paysage de la région. Les amateurs de la photographie trouveront dans les innombrables oliveraies centenaires qui subsistent ici, avec leurs troncs qui sont de véritables sculptures, matière plus que suffisante pour des heures et des heures de plaisir.

C'est de ces compagnes des hommes que, depuis des siècles, naît l'olive, cet aliment à la longue tradition, que l'on continue à "adoucir" comme autrefois, à assaisonner avec du sel et de l'origan et à faire régner sur toute table alentejana digne de ce nom. Les habitudes de consommation domestique, reprises par les restaurants, se maintiennent: les premières olives, cueillies dès le mois d'octobre, se mangent tailladées ou écrasées; avec le reste de la production, on fabrique des conserves qui sont prêtes au mois de mars. Au niveau de la production industrielle, la seule olive de conserve de l'Alentejo ayant une dénomination d'origine protégée (DOP) est celle d'**Elvas** et **Campo Maior**.

Quant à l'huile d'olive, on trouve trois marques **DOP: Azeite de Moura, Azeites do Norte Alentejano et Azeite do Alentejo Interior**, chacune avec sa propre saveur. L'huile d'olive DOP est Vierge ou Vierge Extra, c'est-à-dire, produite exclusivement par des procédés mécaniques à basse température. Elle n'a droit à cette classification que lorsque sa relation indubitable entre sa qualité et les facteurs naturels et humains de sa région d'origine est attestée. Les **huiles d'olives biologiques** certifiées sont en franche expansion.

On trouve des producteurs d'**Huile d'olive DOP** à: Sousel, Santo Amaro, Borba, Redondo et Reguengos de Monsaraz (Azeites do Norte Alentejano); Moura, Serpa et Vila Verde Ficalho (Azeite de Moura);



Portel, Vidigueira et Torrão (Azeite do Alentejo Interior). Ne manquez pas de faire la visite, à **Moura**, du pressoir patrimonial **Lagar de Varas do Fojo**, transformé en Musée de l'Huile d'olive, et le pressoir **Lagar-Museu do Palácio Visconde d'Olivã**, à **Campo Maior**. Dans cette bourgade, le **Musée du Café** vaut aussi le déplacement.

### Les saucisses fumées

Elles se mangent de toutes les manières: telles qu'elles sortent du fumoir, bouillies, frites, grillées, toutes seules, comme accompagnement et ingrédient de plusieurs plats traditionnels. Le processus de leur production est lent. Il commence par le tri des viandes les plus appropriées qui, ensuite, sont hachées et assaisonnées. Les condiments ne sont pas toujours les mêmes, mais le plus courant est un mélange de pâte de poivron, d'ail, de sel, de vins et d'épices. Après avoir été assaisonnée, la viande doit reposer pour prendre du goût. Lorsqu'elle est prête, on la met dans des boyaux de tripes naturelles qu'on suspend sur des bâtons pour les faire passer par les différents états de leur finissage qui se fait lentement, à l'air libre, et à l'aide de la fumée du bois de chêne vert. La tradition se maintient de nos jours encore: celui qui tue un cochon, malgré tous les réfrigérateurs ou les congélateurs dont il peut disposer, ne laissera jamais de fabriquer ses saucisses. D'autre part, cette manière ancestrale de procéder a fait son entrée dans



COY



AC

l'industrie comme l'une des exigences pour l'obtention du certificat que vous reconnaîtrez, pour les saucisses (*painho, chouriço, morcela, cacholeira banca, lombo enguitado, farinha*, etc.) sous le sigle **IGP**. On trouve des producteurs à Portalegre, Póvoa e Meadas, Elvas, Arronches, Fronteira, Sousel, Cano, Estremoz et Borba. Parmi eux, un grand nombre sont adhérents de l'initiative "Route des Saveurs de l'Alentejo", ce qui permet de prendre rendez-vous pour visiter leurs installations, goûter leurs produits et acheter directement chez le producteur. Informations sur [www.rotadossabores.com](http://www.rotadossabores.com)

### **Le jambon fumé (*Presunto*)**

Dans l'Alentejo, le jambon fumé est produit à Campo Maior, Elvas, Santana da Serra (Ourique) et Barrancos. Le **Presunto de Barrancos DOP**, le seul ayant droit à cette dénomination d'origine, est obtenu exclusivement à partir de jarrets de porcs de la Race Alentejane, élevés en liberté dans les chêneraies. Il a un poids minimum de 5 Kg, un goût agréable, très doux, délicat et peu salé, avec parfois un goût pimenté. Sa graisse est brillante et aromatique. Une des caractéristiques qui le distingue de tous les autres est le fait que, grâce au microclimat de cette zone, il est séché à l'air, lentement, sans que l'on ait recours au fumoir. Le résultat est excellent et justifie un détour pour une visite aux producteurs qui, en plus du jambon, nous régaleront avec des saucisses délicieuses. (*L'Alentejo est Nature*)



## LES DOUCEURS QUI NE SONT JAMAIS AMÈRES

Terminons en évoquant les douceurs qui sont aussi un voyage savoureux à ne pas manquer. Les gourmands devront se retenir parce que chaque endroit a les siennes – et il y en a beaucoup! – et, en ce qui concerne les desserts, les religieuses des couvents d'autrefois n'ont jamais abdicué de défendre leur réputation.

La tradition vient de loin et nous apporte des arômes d'épices que l'Alentejo n'a pratiquement jamais cessé d'avoir à portée de main, qu'ils viennent par voie terrestre avec les marchands arabes et juifs, ou bien plus tard, par voie maritime. C'est le cas de la cannelle parfumée qui fait partie des ingrédients d'innombrables douceurs traditionnelles.

Chez les pauvres comme chez les riches, les jours de fête ou pour radoucir les amertumes du quotidien, l'imagination des artistes de la cuisine a créé un vaste ensemble de recettes. En plus des gâteaux secs de boulangerie, qui cuisent dans le même four que le pain, dans





ASP



ASP



NdN

tout l'Alentejo, vous trouverez les *nógados* et les *filhós*, les *bolos fintos* et les *folares* de Pâques, les beignets (*azevias*) de Noël fourrés à la confiture de courge (*gila*) ou de pois chiche. Parmi beaucoup d'autres, associées à des traditions locales solidement enracinées. Une partie substantielle des gâteaux et des desserts les plus réputés de l'Alentejo vient des couvents. Les ingrédients qui composent ces délices sont faciles à trouver: sucre, oeufs (beaucoup d'oeufs!), pain, lait, fromage, lait caillé, cannelle, amandes, courge confite et c'est à peu près tout. Quiconque peut choisir une recette et essayer. Mais, exceller dans l'exécution n'est pas donné à tout le monde, parce que les secrets ont été gardés et transmis jalousément de génération en génération. Et le sucré, tout comme le salé, exige lui aussi le fameux "tour de main". Heureusement, aujourd'hui un facteur de poids joue en notre faveur: la conviction que les douceurs des couvents font aussi partie du Patrimoine est si grande que, pour pouvoir les goûter, nous n'avons plus besoin du privilège d'être invité dans ces maisons où il y avait toujours une grand-mère ou une tante dont les desserts nous faisaient succomber. Ils font partie, comme cela l'a toujours été en Alentejo, de la carte des bons restaurants. Mais, délice des délices, ils se vendent aussi dans des pâtisseries spécialisées, entiers ou en tranches, ce qui nous permet de transformer un simple goûter en une expérience paradisiaque...

Pour vous donner juste un aperçu de ce que la région peut offrir en

Le Miel est un produit emblématique de l'Alentejo. Quand il est certifié, il est produit par l'abeille *Apis mellifera mellifera* (sp.iberia) et peut correspondre à cinq variétés: romarin, bourrache, eucalyptus, oranger et multiflore. Il est commercialisé dans des pots en verre portant l'étiquette "Mel do Alentejo – DOP".



COY



abondance dans le chapitre des douceurs, retenez et goûtez, pour essayer: à Castelo de Vide, *boleimas de maçã*; à Elvas, *sericaia aux reines-claude*s; à Portalegre, des bonbons aux oeufs et les *pastéis* de Santa Clara; à Borba, *doce dourado*; à Arraiolos, *pastéis de toucinho*; à Mora, *queijinhos do céu*; à Évora, *morgado e pão de rala*; à Mourão, *encharcada et bolo rançoso*; à Alcáçovas, *Conde das Alcáçovas*; à Beja, *porquinho doce et queijo conventual*; à Serpa, *queijadas de requeijão*; à Almodôvar, *bolo chibo*; à Alcácer do Sal, *pinhoadas*; à Grândola, *bolo de torresmos*; à Santiago do Cacém, *alcomonias*; à Sines, *areias e vasquinhos* ...

Il en existe bien d'autres encore et pour tous les goûts. Les boissons pour les accompagner ne manqueront pas non plus: des vins liquoreux et d'excellentes liqueurs d'origine populaire ou conventuelle.

## OÙ ACHETER

Il y a des produits que vous devrez consommer pendant votre voyage. D'autres que vous voudrez emporter en souvenir ou en cadeau pour vos amis: vins, liqueurs de menthe sauvage (*poejo*) ou d'arbousier (*medronho*), huile d'olives, olives en conserve, fromages, saucisses fumées, jambon cru, miel, confitures, gâteaux, biscuits secs, pruneaux d'Elvas, châtaignes de Marvão, vous trouverez de tout. Sur les marchés et dans les foires; aux fêtes et expositions gastronomiques; dans le commerce local et dans les boutiques pour gourmets, de plus en plus nombreuses dans toute la Région.



Édition: TURISMO DO ALENTEJO – PROMOÇÃO EXTERNA

